

RDO PER L'AFFIDAMENTO DEI LAVORI DI RESTAURO CONSERVATIVO DI N.4 PORTONI IN LEGNO E F.O. DI VETRATA ESTERNA DI SICUREZZA

COMMITTENTE: **AGENZIA DELLE ENTRATE**

UBICAZIONE **DIREZIONE CENTRALE SERVIZI ESTIMATIVI E**
DELL'ATTIVITÀ: *OSSERVATORIO MERCATO IMMOBILIARE*
DIREZIONE CENTRALE SERVIZI CATASTALI
CARTOGRAFICI E DI PUBBLICITÀ IMMOBILIARE - Largo
Leopardi 5 – Roma
CIG: Z452828C3B



CAPITOLATO TECNICO-DESCRITTIVO

Premessa

Il presente documento individua le caratteristiche tecnico-qualitative che disciplinano la partecipazione e l'aggiudicazione della RDO.

Per quanto non espressamente regolato si fa rinvio alla documentazione del bando di abilitazione Consip, alle regole del sistema di e-procurement della Pubblica Amministrazione e alla normativa vigente.

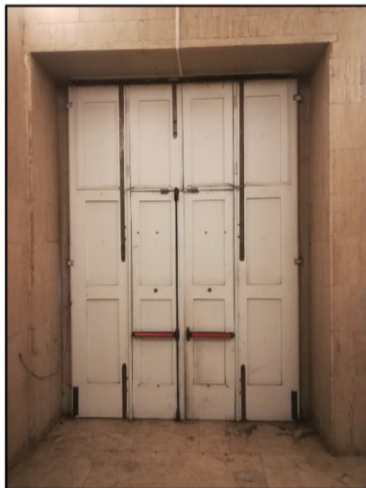
1. PORTONI IN LEGNO

I portoni si presentano globalmente in discrete condizioni generali, ma non avendo ricevuto alcuna attività di restauro per circa 15 anni, mostrano i tipici problemi derivanti dalla cattiva manutenzione, quali aloni che sono penetrati in profondità, scolorimento, screpolature, sfogliature e tagli diffusi dovuti alla luce battente del sole, ed hanno quasi tutte la parte bassa disgregata dalla pioggia battente in condizioni di vento.

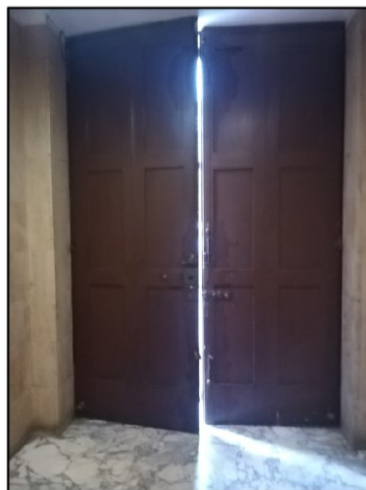
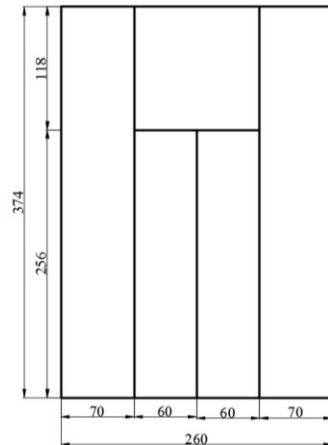
Ai portoni dovranno essere come minimo effettuati i seguenti interventi:

1. smontaggio delle lamine in ottone nella parte bassa per tre dei quattro portoni;
2. ripristino di tutti i battenti in legno (per la totalità dei portoni), con i criteri operativi di cui ai successivi punti, e ove non sia possibile, dovrà essere prevista la loro sostituzione completa con altrettanti del medesimo materiale del portone stesso o similare;
3. sverniciatura a basso impatto ambientale con la completa assenza di prodotti tossici e nocivi (es. cloruri e fenoli);
4. rimozione della vernice distaccata mediante piccoli strumenti meccanici (es. mestica e lana d'acciaio);
5. eventuale reintegro delle porzioni di materiale mancante;
6. applicazione di prodotto per espellere dai pori del legno le impurità;
7. posa di antitarlo, operazione eseguita su tutti i portoni dopo la fase di sverniciatura per garantire una perfetta conservazione del legno;
8. spazzolatura e carteggiatura, al fine di rimuovere le microfibre del legno in eccesso rendendo la superficie del legno liscia e levigata;
9. applicazione di impregnante neutro protettivo per esterno;
10. stuccatura e preparazione alla verniciatura;
11. verniciatura utilizzando le migliori marche di vernici per legno all'acqua (sia esternamente che internamente): come minimo applicazione di 2 mani di fondo e 3 di finitura per garantire una lunga durata nel tempo, in special modo dovranno essere realizzate verniciature maggiormente resistenti ai raggi UV esternamente;
12. ripristino (comprese eventuali sostituzioni) della serrature, delle maniglie, della ferramenta, dei cardini ecc., e di quant'altro presente di materiale ferroso e che dovranno essere trattati con prodotti antiruggine, lucidati e riverniciati;
13. fornitura con posa di protezione in lamina di ottone di cui al punto 2. compresa quella per il portone che ne è sprovvisto.
14. smaltimento di materiali di risulta.

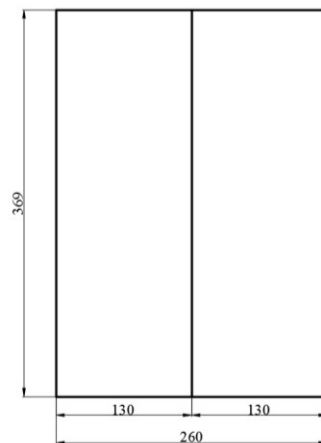
Tutte le operazioni dovranno essere svolte in loco senza smontaggio di alcun portone.



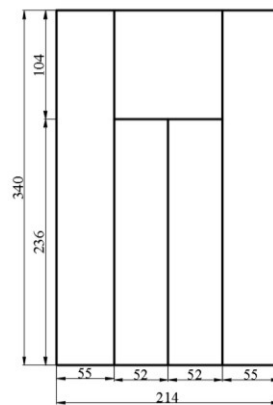
VIA MERULANA 59



LARGO LEOPARDI 5

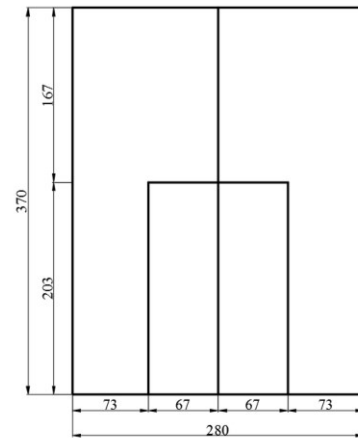


VIA FERRUCCIO 1



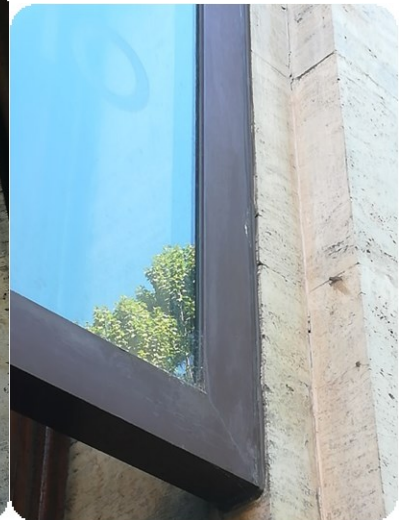


VIA FERRUCCIO 1a



2. VETRATA ESTERNA

Dovrà essere prevista la sostituzione della vetrata esistente con una identica, dalle dimensioni presunte di 120 cm. x 260 cm., con vetro di sicurezza. Sono comprese nell'offerta anche le sostituzioni di ogni componente danneggiato (guarnizioni ecc.) e lo smaltimento del materiale.



3. INDICAZIONI COMUNI

Il presente documento è parte integrante della proposta che sarà inoltrata all'Agenzia delle Entrate.

Sarà onere dell'operatore economico rilevare la coincidenza delle misure riportate nelle foto allegate con quelle reali.

Nulla sarà dovuto per eventuali maggiorazioni dovute a discrepanze e misure erronee fornite, e che potranno essere verificate in loco su eventuale ed esplicita richiesta da parte dell'operatore economico.

Nel prezzo sono compresi e compensati anche:

- *la revisione della ferramenta di tenuta e di apertura ed il loro trattamento con idoneo prodotto contro la corrosione;*
- *le movimentazioni di qualsiasi tipo, nonché la ricollocazione;*
- *tutti i materiali e componenti di minuteria quali guarnizioni, viti, perni, ecc.;*
- *lo smaltimento di ogni materiale di risulta.*

L'offerta unica e a corpo (per opere compiute) comprende **tutti e quattro i portoni presenti** (sia fronte che retro) e **la sostituzione della vetrata**. Si rammenta che le opere di cui al punto 1. e 2. **non potranno essere scisse in alcun modo.**

Il tutto dovrà essere comprensivo di ogni onere e per dare le opere finite alla regola dell'arte.

La proposta formulata dall'operatore economico sarà basata su calcoli di sua convenienza e sarà indipendente da qualsiasi eventualità e circostanza di qualsiasi natura di cui l'Affidatario non avesse eventualmente tenuto conto.

Nell'importo proposto è da ritenersi compreso ogni compenso per le assicurazioni degli operai contro gli infortuni e per tutte le assicurazioni sociali, per fornitura e consumo di attrezzi e di utensili di ogni genere, nonché per ogni corrispettivo o altri oneri non menzionati, quali quelli dello smaltimento del materiale presso le discariche autorizzate comprensivi dei relativi costi e tasse.

Sono da considerarsi a carico dell'operatore economico anche lo scarico dei materiali d'arrivo degli stessi presso gli uffici ed il loro successivo trasporto presso le aree di lavoro, le eventuali protezioni e segnalazioni delle zone di lavoro durante l'esecuzione delle opere.