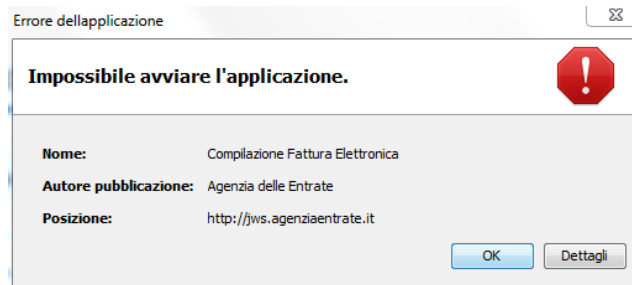


## Installazione della procedura *stand-alone* dell’Agenzia delle Entrate per predisporre la fattura elettronica:

### ***cosa fare in caso di messaggio “Impossibile avviare l’applicazione”***

Sono stati riscontrati problemi di avvio della procedura *stand alone* per predisporre le fatture elettroniche, messa a disposizione gratuitamente dall’Agenzia delle Entrate.

In particolare, se all’avvio dell’applicazione, si riceve il seguente messaggio



occorrerà aggiornare la versione della cd. Virtual Machine Java presente sul PC, che permette l’uso di molte delle più diffuse applicazioni di mercato, tra le quali anche quelle dell’Agenzia delle Entrate.

In particolare, il problema si presenta nel caso in cui nel proprio PC risulti installata una versione della Virtual Machine Java compresa tra la n. 1.8\_171 e la n. 1.8\_191.

Per aggiornare quindi la Virtual Machine Java con la versione 1.8\_192 (o successiva), procedere come segue:

- 1) Collegarsi ad Internet
- 2) Aprire il seguente link <https://www.oracle.com/technetwork/java/javase/downloads/jre8-downloads-2133155.html> del sito ufficiale della Oracle
- 3) Scorrere verso il basso e arrivare alla sezione relativa alla versione Java 8u192



- 4) Selezionare  **Accept License Agreement**
- 5) Scaricare la Virtual Machine Java corretta (verificare se il proprio sistema operativo è a 64bit o 32 bit)

Product / File Description	File Size	Download
Linux x86	68.01 MB	<a href="#">jre-8u192-linux-i586.rpm</a>
Linux x86	83.74 MB	<a href="#">jre-8u192-linux-i586.tar.gz</a>
Linux x64	64.86 MB	<a href="#">jre-8u192-linux-x64.rpm</a>
Linux x64	80.68 MB	<a href="#">jre-8u192-linux-x64.tar.gz</a>
Mac OS X x64	76.15 MB	<a href="#">jre-8u192-macosx-x64.dmg</a>
Mac OS X x64	67.76 MB	<a href="#">jre-8u192-macosx-x64.tar.gz</a>
Solaris SPARC 64-bit	52.29 MB	<a href="#">jre-8u192-solaris-sparcv9.tar.gz</a>
Solaris x64	50.16 MB	<a href="#">jre-8u192-solaris-x64.tar.gz</a>
Windows x86 Online	1.8 MB	<a href="#">jre-8u192-windows-i586-iftw.exe</a>
Windows x86 Offline	63.43 MB	<a href="#">jre-8u192-windows-i586.exe</a>
Windows x86	66.5 MB	<a href="#">jre-8u192-windows-i586.tar.gz</a>
Windows x64	71.36 MB	<a href="#">jre-8u192-windows-x64.exe</a>
Windows x64	71.29 MB	<a href="#">jre-8u192-windows-x64.tar.gz</a>

Nel caso di Windows 10 usare [jre-8u192-windows-x64.exe](#)

- 6) Una volta scaricato il file, utilizzare il comando “Esegui come amministratore” e procedere con l’installazione (si consiglia di consentire all’installazione di cancellare le versioni obsolete della VM Java).
- 7) Con il collegamento internet ancora attivo collegarsi alla pagina del sito dell’Agenzia delle Entrate in cui è pubblicata l’applicazione che si intende utilizzare off-line ed eseguire il software selezionando l’apposito link.
- 8) Da questo punto in poi sarà possibile eseguire l’applicazione anche in assenza di collegamento internet attivo.


## Come vedere se il sistema operativo è a 32 o 64 bit

### Windows Vista e Windows 7


View basic information about your computer


Windows edition

Windows 7 Home Premium  
Copyright © 2009 Microsoft Corporation. All rights reserved.  
[Get more features with a new edition of Windows 7](#)



System


Manufacturer:	Hewlett-Packard Company
Model:	600-1055
Rating:	 5.6 Windows Experience Index
Processor:	Intel(R) Core(TM)2 Duo CPU P7450 @ 2.13GHz 2.13 GHz
Installed memory (RAM):	4.00 GB
System type:	64-bit Operating System
Pen and Touch:	Touch Input Available with 2 Touch Points



### Windows 8/8.x

Windows edition

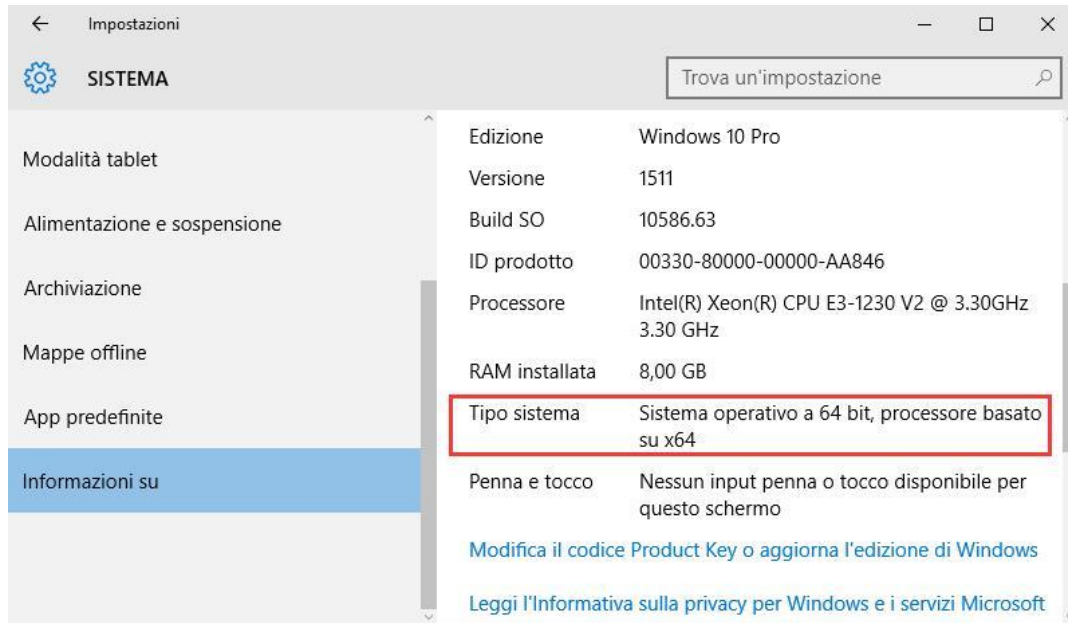
Windows 8 Pro  
© 2012 Microsoft Corporation. All rights reserved.  
[Get more features with a new edition of Windows](#)



System

Rating:	System rating is not available
Processor:	Intel(R) Core(TM) i7-6700K CPU @ 4.00GHz 4.01 GHz
Installed memory (RAM):	4.00 GB
System type:	64-bit Operating System, x64-based processor
Pen and Touch:	No Pen or Touch Input is available for this Display

## Windows 10



## Mac o Linux

- richiamare il **Terminale**
- digitare il comando **uname -a** nella finestra apparsa sulla scrivania
- premere il tasto **Invio** sulla tastiera
- analizzare le due righe di testo apparse a terminale se alla fine della seconda è presente la dicitura **i386** il sistema è basato su un'architettura a 32 bit, se invece è presente la dicitura **x86\_64** il sistema è basato su un'architettura a 64 bit.