

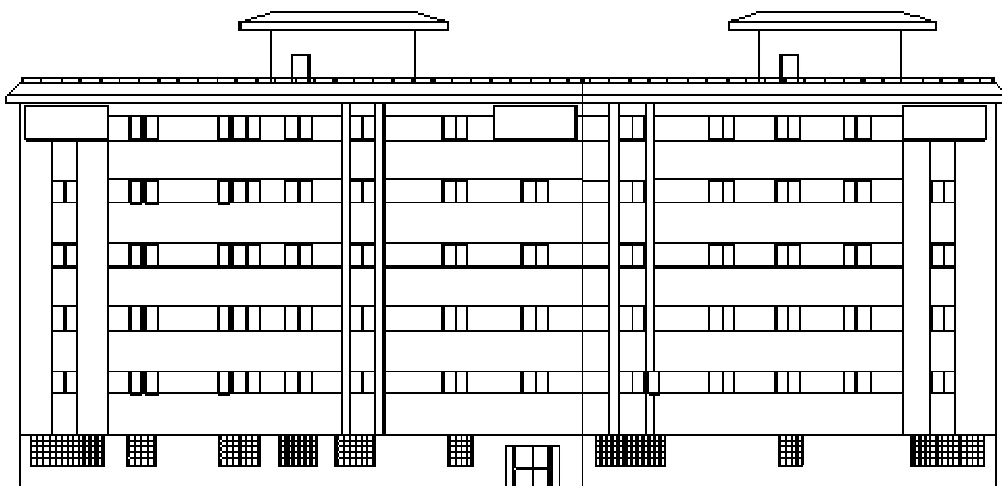
Direzione Regionale della Sicilia

Settore Gestione Risorse
Ufficio Risorse Materiali

oggetto

*Direzione Provinciale di Agrigento - Ufficio Territoriale
di Sciacca*

*Lavori di ripristino ed adeguamento normativo nelle
parti comuni ed in uso esclusivo all'Agenzia*



Capitolato Speciale d'Appalto

TITOLO I – TERMINI DI ESECUZIONE E PENALI

Art. 1

DICHIARAZIONE IMPEGNATIVA DELL'APPALTATORE

Costituiscono parte integrante del Contratto, oltre al presente "Capitolato speciale d'Appalto", i seguenti documenti:

- Regolamento di Esecuzione ed Attuazione del decreto legislativo 12 aprile 2006, n. 163, recante «Codice dei contratti pubblici relativi a lavori, servizi e forniture: Decreto Presidente della Repubblica 5 ottobre 2010, n. 207, di seguito denominato "Regolamento di Esecuzione" per la parte ancora vigente;
- Relazione tecnica descrittiva;
- Elenco Prezzi Unitari;
- Computo Metrico Estimativo;
- D.U.V.R.I.;
- Stima costi per la sicurezza;
- Elaborati Tecnico Planimetrici;
- Cronoprogramma;
- Quadro economico di progetto;
- Offerta presentata dall'Appaltatore.

L'Appaltatore dichiara di accettare le condizioni contenute nel Contratto e di disporre dei mezzi tecnici e finanziari necessari per assolvere agli impegni che ne derivano.

L'Appaltatore dichiara inoltre di aver preso visione dell'area di lavoro e dei disegni di progetto e di essere perfettamente edotto di tutte le condizioni tecniche ed economiche necessarie per una corretta valutazione dell'Appalto.

L'Appaltatore non potrà quindi eccepire, durante l'esecuzione dei lavori, la mancata conoscenza di elementi non valutati, tranne che tali elementi si configurino come cause di forza maggiore contemplate dal codice civile (e non escluse da altre norme del presente capitolato) o si riferiscano a condizioni soggette a possibili modifiche espressamente previste nel contratto.

Salvo quanto previsto dal presente capitolato e dal contratto, l'esecuzione dell'opera in oggetto è disciplinata da tutte le disposizioni vigenti in materia.

Le parti si impegnano comunque all'osservanza:

- a) delle leggi, decreti, regolamenti e circolari emanati e vigenti alla data di esecuzione dei lavori;
- b) delle leggi, decreti, regolamenti e circolari emanati e vigenti nella Regione, Provincia e Comune in cui si esegue l'appalto;
- c) delle norme tecniche e decreti di applicazione;
- d) delle leggi e normative sulla sicurezza, tutela dei lavoratori, prevenzione infortuni ed incendi;
- e) di tutta la normativa tecnica vigente e di quella citata dal presente capitolato (nonché delle norme CNR, CEI, UNI ed altre specifiche europee espressamente adottate);
- f) dell'Elenco prezzi unitari;

Resta tuttavia stabilito che la Direzione dei Lavori potrà fornire in qualsiasi momento, durante il corso dei lavori, disegni, specifiche e particolari conformi al progetto originale e relativi alle opere da svolgere, anche se non espressamente citati nel presente capitolato; tali elaborati potranno essere utilizzati soltanto per favorire una migliore comprensione di dettaglio di alcune parti specifiche dell'opera già definite nei disegni contrattuali.

In presenza degli impianti una particolare attenzione dovrà essere riservata, dall'Appaltatore, al pieno rispetto delle condizioni previste dalla normativa vigente in materia di "sicurezza degli impianti" ed ai conseguenti adempimenti, se ed in quanto dovuti.

Art. 2

OGGETTO DELL'APPALTO

L'Appalto ha per oggetto i lavori di ripristino ed adeguamento normativo nelle parti comuni ed in uso esclusivo dell'immobile FIP sito in via delle Azalee,55 – Sciacca (AG) in uso alla Direzione Provinciale di Agrigento – Ufficio Territoriale di Sciacca.

In sintesi sarà prevista:

- la verniciatura dei serramenti esterni del tipo monoblocco;
- la riparazione delle serrande/avvolgibili in pvc mediante apertura dei cassoni e controllo totale, sostituzione delle cinghie di manovra e fermi di arresto se necessitano rulli, cuscinetti, avvolgitori e stecche in pvc, lubrificazione ai meccanismi e quant'altro necessario per dare le serrande/avvolgibili perfettamente funzionanti;
- la riparazione di alcuni infissi interni, compresa la registrazione, la sostituzione parziale o totale delle cerniere e della ferramenta di chiusura, la sostituzione del legname ove deteriorato con analoga essenza a perfetto incastro e verniciatura con due passate di vernice trasparente;
- l'adeguamento dell'impianto elettrico (linee elettriche di distribuzione) a valle dei quadri elettrici di distribuzione BT nei locali interni ai piani secondo, terzo, quarto;
- il ripristino di due cavedi contenenti le linee di adduzione idrica ai servizi igienici;
- l'adeguamento dei parapetti metallici del corpo scala e dei parapetti in muratura dei balconi e dei terrazzi;
- il ripristino dello stato di conservazione dei muri perimetrali di confine in cui sono presenti parti degradate;
- il ripristino dell'intonaco interno posto a soffitto, che di quello esterno, nonché l'impermeabilizzazione del soffitto nel locale centrale termica;
- il ripristino della pavimentazione del locale centrale idrica/autoclave;
- la verniciatura delle ringhiere metalliche poste sui muri perimetrali di confine e dei tre cancelli di accesso;
- la rimozione delle tubazioni di alimentazione del dismesso vaso di espansione posto nel terrazzo di copertura e chiusura del giunto di dilatazione e del foro sul coronamento per il passaggio della dismessa canna fumaria mediante fornitura in opera di scossalina metallica di copertura. Il tutto compreso i mezzi di sollevamento;
- l'applicazione sulle superfici vetrate dei serramenti esterni siti ai vari piani in elevazione di pellicole di sicurezza neutre uso interno al fine di trasformare la superficie vetrata esistente in una superficie vetrata di sicurezza a norma UNI 7697.
- Il trasporto e conferimento alle pubbliche discariche del materiale di risulta;
- la pulizia delle aree interessate dai lavori.

Il contenuto dei documenti di progetto deve essere ritenuto esplicativo al fine di consentire all'Appaltatore di valutare l'oggetto dei lavori ed in nessun caso limitativo per quanto riguarda lo scopo del lavoro. Deve pertanto intendersi compreso nell'Appalto anche quanto non espressamente indicato ma comunque necessario per la realizzazione delle diverse opere.

Le opere saranno eseguite a perfetta regola d'arte, saranno finite in ogni parte e dovranno risultare atte allo scopo cui sono destinate, scopo del quale l'Appaltatore dichiara di essere a perfetta conoscenza.

Fanno parte dell'Appalto anche eventuali varianti, modifiche e aggiunte a quanto previsto nei documenti sopraccitati che potranno essere richiesti all'Appaltatore in corso d'opera per mezzo di altri disegni complementari ed integrativi o per mezzo di istruzioni espresse sia dal Direttore dei Lavori che dal Committente ed anche le eventuali prestazioni di mano d'opera e mezzi per assistenza ad altre Imprese fornitrici di installazioni e prestazioni non compresi nel presente Appalto, ma facenti parte del medesimo complesso.

L'Appaltatore prende atto che il Committente si riserva la possibilità di eventualmente scorporare dall'Appalto e fare eseguire ad altre Imprese, a suo insindacabile giudizio, parte delle opere oggetto dell'Appalto stesso, senza che per tale motivo l'Appaltatore possa avanzare riserve o chiedere risarcimenti o particolari compensi, salvo quanto disposto dall'articolo 3 del presente Capitolato.

Fanno inoltre parte dell'Appalto il coordinamento delle procedure esecutive e la fornitura degli apprestamenti e delle attrezzature atti a garantire, durante le fasi lavorative, la conformità a tutte le norme di prevenzione degli infortuni e di tutela della salute dei lavoratori, nel rispetto della normativa vigente in materia – D.Lgs 81/2008 e s.m.i. e dei documenti allegati.

Art. 3

FORMA E PRINCIPALI DIMENSIONI DELLE OPERE

L'ubicazione, la forma, il numero e le principali dimensioni delle opere oggetto dell'appalto risultano dai disegni e dalle specifiche tecniche allegati al contratto di cui formano parte integrante, salvo quanto verrà meglio precisato in sede esecutiva dalla Direzione dei Lavori.

In concreto l'appalto comprende le opere esposte nella relazione tecnico descrittiva.

L'importo complessivo dei lavori, comprensivo dei costi per la sicurezza, a misura ammonta ad **€ 48.034,95 + IVA** (quarantottomilatrentaquattro/95) oltre IVA.

Tale importo è dedotto dalle quantità presunte di computo metrico.

Lo stesso potrà variare in più o in meno, per effetto di variazioni delle rispettive quantità.

L'importo dei lavori è soggetto a ribasso d'asta.

Non sono soggetti a ribasso d'asta:

- **i costi per la sicurezza, che ammontano ad un totale di € 778,79 (settecentosettantotto/79), oltre IVA.**

L'importo totale dei lavori sottoposto a ribasso d'asta ammonta, pertanto, ad € 47.256,16 + IVA (quarantasettemiladuecentocinquantasei/16) oltre IVA.

Le indicazioni di cui sopra, nonché quelle di cui ai precedenti articoli ed i disegni da allegare al contratto, debbono ritenersi come atti ad individuare la consistenza qualitativa e quantitativa delle varie specie di opere comprese nell'Appalto.

Il committente si riserva comunque l'insindacabile facoltà di introdurre nelle opere stesse, sia all'atto della consegna dei lavori sia in sede di esecuzione, quelle varianti che riterrà opportune nell'interesse della buona riuscita e dell'economia dei lavori, senza che l'Appaltatore possa da ciò trarre motivi per avanzare pretese di compensi e indennizzi di qualsiasi natura e specie non stabiliti nel presente Capitolato secondo quanto previsto dall'art. 149 del d.lgs. n. 50/2016.

Art. 4

FUNZIONI, COMPITI E RESPONSABILITÀ DEL COMMITTENTE

Il Committente ossia l'Agenzia delle Entrate è il soggetto per conto del quale viene realizzata l'intera opera, soggetto titolare del potere decisionale e di spesa relativo alla gestione dell'appalto .

Al Committente compete, con le conseguenti responsabilità:

- provvedere a predisporre il progetto esecutivo delle opere date in appalto;
- provvedere alla stesura dei capitolati tecnici ed in genere degli allegati al Contratto di Appalto;
- nominare il Direttore dei Lavori ed eventuali Assistenti coadiutori;
- nominare il Collaudatore delle opere;
- svolgere le pratiche di carattere tecnico-amministrativo, concernenti in particolare lo svolgimento delle pratiche e le relative spese per l'ottenimento, da parte delle competenti Autorità, dei permessi, concessioni, autorizzazioni, licenze, ecc., necessari per la costruzione ed il successivo esercizio delle opere realizzate;
- le competenze professionali dei progettisti, del Direttore dei Lavori ed eventuali coadiutori e dei Collaudatori;
- nominare il Responsabile dei Lavori (nel caso in cui intenda avvalersi di tale figura);
- nominare il Coordinatore per la sicurezza in fase di progettazione ed il Coordinatore per la sicurezza in fase di esecuzione dei lavori se previsto;
- svolgere le pratiche di carattere tecnico-amministrativo, concernenti le competenze professionali del Responsabile dei Lavori ed eventuali coadiutori, del Coordinatore per la progettazione e del Coordinatore per l'esecuzione dei lavori;
- provvedere a comunicare all'Impresa appaltatrice i nominativi dei coordinatori in materia di sicurezza e salute per la progettazione e per l'esecuzione dei lavori;
- sostituire, nei casi in cui lo ritenga necessario, i coordinatori per la progettazione e per l'esecuzione dei lavori;
- chiedere all'Appaltatore di attestare l'iscrizione alla Camera di commercio, industria e artigianato ovvero di fornire altra attestazione di professionalità oltre ad una dichiarazione relativa all'organico medio annuo, distinto per qualifica, corredata dagli estremi delle denunce dei lavoratori effettuate all'INPS, all'INAIL e alle Casse edili;
- chiedere all'Appaltatore una dichiarazione contenente l'indicazione dei contratti collettivi applicati ai lavoratori dipendenti e il rispetto degli obblighi assicurativi e previdenziali di legge;
- trasmettere all'organo di vigilanza territorialmente competente, prima dell'inizio dei lavori, la notifica preliminare.

Nel caso in cui il Committente nomini un Responsabile dei Lavori, non viene per questo esonerato dalle responsabilità connesse alla verifica degli adempimenti in materia di igiene e sicurezza.

Art. 5

FUNZIONI, COMPITI E RESPONSABILITÀ DEL RESPONSABILE DEI LAVORI

Il Responsabile dei Lavori è il soggetto che può essere incaricato dal Committente ai fini della progettazione, o della esecuzione o del controllo dell'esecuzione dell'opera (art. 89 d.lgs. 81/08 e s.m.i.).

Nel caso in cui il Responsabile dei Lavori venga nominato dal Committente, la designazione deve contenere l'indicazione degli adempimenti di legge oggetto dell'incarico. Il responsabile dei lavori assume un ruolo sostitutivo del Committente e assume ogni competenza in merito alla effettiva organizzazione delle varie nomine e dei documenti già indicati, oltre alla verifica della messa in atto delle misure predisposte, con la facoltà di autonome valutazioni per eventuali miglioramenti legati ad aggiornamenti tecnologici.

Il grado di responsabilità che il Responsabile dei Lavori viene ad avere nello svolgimento delle sue mansioni connesse all'attuazione delle direttive del Committente è diretto ed equivalente a quello del Committente.

Art. 6

DIREZIONE DEI LAVORI

Il Committente dichiara che provvederà ad istituire un ufficio di direzione dei lavori per il coordinamento, la direzione ed il controllo tecnico-contabile dell'esecuzione dell'intervento costituito da un Direttore dei Lavori ed eventualmente assistenti con compiti di Direttore Operativo e di Ispettore di cantiere.

Il Committente dichiara inoltre di riconoscere l'operato del Direttore dei Lavori, quale suo rappresentante, per tutto quanto attiene all'esecuzione dell'Appalto.

Art. 7

TEMPO UTILE PER L'ULTIMAZIONE DEI LAVORI

Il tempo utile per dare ultimati tutti i lavori sarà **di novantanove giorni naturali successivi e continui** decorrenti dalla data del verbale di consegna.

La penale pecuniaria viene stabilita nella misura giornaliera dello 0,5 per mille dell'ammontare netto contrattuale e comunque complessivamente non superiore al 10 per cento dell'ammontare netto contrattuale.

Per le eventuali sospensioni dei lavori si applicheranno le disposizioni contenute nell'art. 107 del d.lgs. n. 50/2016; anche per le eventuali proroghe si applicheranno le disposizioni del medesimo art. 107 del d.lgs. n. 50/2016.

Art. 8

FUNZIONI, COMPITI E RESPONSABILITÀ DEL DIRETTORE DEI LAVORI

Il Direttore dei Lavori è un ausiliario del Committente e ne assume la rappresentanza in un ambito strettamente tecnico vigilando sulla buona esecuzione delle opere e sulla loro corrispondenza alle norme contrattuali con funzione, per l'appaltatore, di interlocutore esclusivo relativamente agli aspetti tecnici ed economici del contratto.

Il Direttore dei Lavori ha la responsabilità del coordinamento e della supervisione di quanto svolto dall'ufficio della Direzione dei Lavori ed in particolare relativamente alle attività dei suoi assistenti con funzione di Direttore Operativo e di Ispettore di cantiere.

In particolare il Direttore dei Lavori è tenuto a:

- accertare che, all'atto dell'inizio dei lavori, siano messi a disposizione dell'Appaltatore, da parte del Committente, gli elementi grafici e descrittivi di progetto necessari per la regolare esecuzione delle opere in relazione al programma dei lavori;
- vigilare perché i lavori siano eseguiti a perfetta regola d'arte ed in conformità al progetto, al contratto ed al programma dei lavori, verificandone lo stato e richiamando formalmente l'Appaltatore al rispetto delle disposizioni contrattuali in caso di difformità o negligenza;
- effettuare controlli, quando lo ritenga necessario, sulla quantità e qualità dei materiali impiegati ed approvvigionati, avendone la specifica responsabilità dell'accettazione degli stessi;

- trasmettere tempestivamente, durante il corso dei lavori, ulteriori elementi particolari di progetto necessari al regolare ed ordinato andamento dei lavori; dare le necessarie istruzioni nel caso che l'Appaltatore abbia a rilevare omissioni, inesattezze o discordanze nelle tavole grafiche o nella descrizione dei lavori;
- sollecitare l'accordo fra il Committente e l'Appaltatore in ordine ad eventuali variazioni del progetto;
- coordinare l'avanzamento delle opere, la consegna e la posa in opera delle forniture e l'installazione degli impianti affidati dal Committente ad altre Ditte in conformità al programma dei lavori;
- fare osservare, per quanto di sua competenza, le prescrizioni vigenti in materia di costruzioni in conglomerato cementizio armato ed in acciaio;
- svolgere l'alto controllo della contabilizzazione delle opere, provvedendo all'emissione dei certificati di pagamento ed alla liquidazione finale delle opere;
- redigere in contraddittorio con l'Appaltatore, il verbale di ultimazione dei lavori ed il verbale di verifica provvisoria dei lavori ultimati;
- redigere la relazione finale sull'andamento dei lavori e sullo stato delle opere, comprendente il giudizio sulle riserve e la proposta di liquidazione;
- assistere ai collaudi;
- controllare e verificare con continuità la validità, ed in particolare al termine dei lavori con gli eventuali aggiornamenti resisi necessari in corso d'opera, del programma di manutenzione, del manuale d'uso e del manuale di manutenzione.

Il Direttore dei Lavori si assume ogni responsabilità civile e penale per i vizi e le difformità dell'opera derivanti dall'omissione dei doveri di alta sorveglianza dei lavori, funzionali alla realizzazione dell'opera in conformità al progetto.

Art. 9

FUNZIONI, COMPITI E RESPONSABILITÀ DEL COORDINATORE IN MATERIA DI SICUREZZA PER L'ESECUZIONE DEI LAVORI

Il Coordinatore della sicurezza per l'esecuzione dei lavori, designato dal Committente o dal Responsabile dei Lavori (art. 89 del d.lgs. 81/08 e s.m.i.), è il soggetto incaricato dell'esecuzione dei compiti di cui all'art. 92 del d. lgs. 81/08 e s.m.i. e deve essere in possesso dei requisiti professionali di cui all'art. 98 dello stesso decreto.

Allo stesso compete, con le conseguenti responsabilità:

- verificare, tramite opportune azioni di coordinamento e controllo, l'applicazione, da parte delle imprese esecutrici e dei lavoratori autonomi, delle disposizioni loro pertinenti contenute nel Piano di sicurezza e di coordinamento e la corretta applicazione delle relative procedure di lavoro;
- verificare l'idoneità del Piano operativo di sicurezza, da considerare come piano complementare e di dettaglio del Piano di sicurezza e coordinamento assicurandone la coerenza con quest'ultimo e adeguare il piano di sicurezza e coordinamento ed i fascicoli informativi in relazione all'evoluzione dei lavori ed alle eventuali modifiche intervenute, valutando le proposte delle imprese esecutrici dirette a migliorare la sicurezza in cantiere, nonché verificare che le imprese esecutrici adeguino, se necessario, i rispettivi Piani operativi di sicurezza;
- organizzare tra i datori di lavoro, ivi compresi i lavoratori autonomi, la cooperazione ed il coordinamento delle attività nonché la loro reciproca informazione;
- verificare quanto previsto dagli accordi tra le parti sociali al fine di assicurare il coordinamento tra i rappresentanti per la sicurezza al fine di migliorare le condizioni di sicurezza nel cantiere;
- segnalare e proporre al Committente od al Responsabile dei Lavori, previa contestazione scritta alle imprese ed ai lavoratori autonomi interessati, in caso di gravi inosservanze delle norme di sicurezza, la sospensione dei lavori, l'allontanamento delle imprese o dei lavoratori autonomi dal cantiere o la risoluzione del contratto. Qualora il Committente o il Responsabile dei Lavori non adotti alcun provvedimento in merito alla segnalazione, senza fornire idonea motivazione, il Coordinatore per l'esecuzione provvede a dare comunicazione dell'inadempienza all'ASL territorialmente competente e alla Direzione provinciale del lavoro;
- sospendere, in caso di pericolo grave ed imminente, le singole lavorazioni fino alla comunicazione scritta degli avvenuti adeguamenti effettuati dalle imprese interessate.

Art. 10
RISERVATEZZA DEL CONTRATTO

Il Contratto, come pure i suoi allegati, devono essere considerati riservati fra le parti.

Ogni informazione o documento che divenga noto in conseguenza od in occasione dell'esecuzione del Contratto, non potrà essere rivelato a terzi senza il preventivo accordo fra le parti.

In particolare l'Appaltatore non può divulgare notizie, disegni e fotografie riguardanti le opere oggetto dell'Appalto né autorizzare terzi a farlo.

Art. 11

PENALI

L'Appaltatore, per il tempo impiegato nell'esecuzione dei lavori oltre il termine contrattuale, salvo il caso di ritardo a lui non imputabile e riconosciuto dal Direttore dei Lavori, dovrà rimborsare all'Appaltante le relative spese di assistenza e sottostare ad una penale pecuniaria stabilita nella misura come stabilito dall'art. 7 per ogni giorno di ritardo. L'ammontare delle spese di assistenza e della penale verrà dedotto dall'importo contrattualmente fissato ancora dovuto oppure sarà trattenuto sulla cauzione.

Art. 12

DIFESA AMBIENTALE

L'Appaltatore si impegna, nel corso dello svolgimento dei lavori, a salvaguardare l'integrità dell'ambiente, rispettando le norme attualmente vigenti in materia ed adottando tutte le precauzioni possibili per evitare danni di ogni genere.

In particolare, nell'esecuzione delle opere, deve provvedere a:

- evitare l'inquinamento delle falde e delle acque superficiali;
- effettuare lo scarico dei materiali solo nelle discariche autorizzate;
- segnalare tempestivamente al Committente ed al Direttore dei Lavori il ritrovamento, nel corso dei lavori di scavo, di opere sotterranee che possano provocare rischi di inquinamento o materiali contaminati.

Art. 13

TRATTAMENTO DEI DATI PERSONALI

I dati personali conferiti ai fini dell'esecuzione del contratto saranno oggetto di trattamento informatico e/o manuale da parte dell'Agenzia nel rispetto e con le modalità previste dal d.lgs. 30 giugno 2003 n. 196, esclusivamente per le finalità connesse all'esecuzione del presente atto.

TITOLO II – PROGRAMMA DI ESECUZIONE DEI LAVORI

Art. 14

ORDINI DI SERVIZIO

Il Direttore dei Lavori impartisce tutte le disposizioni e istruzioni all'Appaltatore mediante un ordine di servizio, redatto in duplice copia sottoscritte dal Direttore dei Lavori emanante e comunicato all'Appaltatore che lo restituisce firmato per avvenuta conoscenza.

Art. 15

CONSEGNA, INIZIO ED ESECUZIONE DEI LAVORI

Il Direttore dei Lavori comunica all'Appaltatore il giorno ed il luogo in cui deve presentarsi per ricevere la consegna dei lavori, munito del personale idoneo nonché delle attrezzature e dei materiali necessari per eseguire, ove occorra, il tracciamento dei lavori secondo i piani, profili e disegni di progetto. Sono a carico dell'Appaltatore gli oneri per le spese relative alla consegna, alla verifica ed al completamento del tracciamento.

Su indicazione del Direttore dei Lavori devono essere collocati a cura dell'Appaltatore, picchetti, capisaldi, sagome, termini, ovunque si riconoscano necessari.

Il Direttore dei Lavori procederà alla consegna dell'area, redigendo un verbale in contraddittorio con l'Appaltatore in duplice copia firmato dal Direttore dei Lavori e dall'Appaltatore. Dalla data del verbale di consegna decorre il termine utile per il compimento dei lavori.

Il verbale di consegna contiene l'indicazione delle condizioni e delle circostanze speciali locali riconosciute e le operazioni eseguite, come i tracciamenti, gli accertamenti di misura, i collocamenti di sagome e capisaldi. Contiene inoltre l'indicazione delle aree, delle eventuali cave, dei locali e quant'altro concesso all'Appaltatore per l'esecuzione dei lavori oltre alla dichiarazione che l'area oggetto dei lavori è libera da persone e cose e che lo stato attuale è tale da non impedire l'avvio e la prosecuzione dei lavori.

Il Direttore dei Lavori è responsabile della corrispondenza del verbale di consegna dei lavori all'effettivo stato dei luoghi.

Nel caso di subentro di un Appaltatore ad un altro nell'esecuzione dell'appalto, il Direttore dei Lavori redige apposito verbale in contraddittorio con entrambi gli appaltatori per accertare la reale consistenza dei materiali, dei mezzi d'opera e di quant'altro il nuovo Appaltatore deve assumere dal precedente, oltre ad indicare eventuali indennità da corrispondersi.

Art. 16

IMPIANTO DEL CANTIERE E PROGRAMMA DEI LAVORI

L'Appaltatore dovrà provvedere entro 5 giorni dalla data di consegna all'impianto del cantiere che dovrà essere allestito nei tempi previsti dal programma dei lavori redatto dall'Appaltante sulla base di quanto definito in sede di progettazione esecutiva dell'intervento ed allegato ai documenti progettuali consegnati per la gara d'appalto.

Il programma dei lavori è un atto contrattuale che stabilisce la durata delle varie fasi della realizzazione di un'opera.

Il programma dei lavori si rende necessario anche per la definizione delle misure di prevenzione degli infortuni che devono essere predisposte dal Coordinatore per l'esecuzione dei lavori prima e durante lo svolgimento delle opere. In questo senso il programma dei lavori dovrà essere definito negli stessi casi previsti per la redazione del Piano di sicurezza e coordinamento.

In mancanza di tale programma l'Appaltatore sarà tenuto ad eseguire le varie fasi di lavoro secondo l'ordine temporale stabilito dalla Direzione dei Lavori senza che ciò costituisca motivo per richiedere risarcimenti o indennizzi.

In presenza di particolari esigenze il committente si riserva, comunque, la facoltà di apportare modifiche non sostanziali al programma predisposto.

Art. 17

ACCETTAZIONE DEI MATERIALI

I materiali e le forniture da impiegare nelle opere da eseguire dovranno essere delle migliori qualità esistenti in commercio, possedere le caratteristiche stabilite dalle leggi e dai regolamenti vigenti in materia ed inoltre corrispondere alla specifica normativa del presente capitolato o degli altri atti contrattuali.

Il direttore dei lavori ha la specifica responsabilità dell'accettazione dei materiali, sulla base anche del controllo quantitativo e qualitativo degli accertamenti ufficiali delle caratteristiche meccaniche e in aderenza alle disposizioni delle norme tecniche per le costruzioni vigenti (art. 101 del DLgs 50/2016)

Si richiamano peraltro, espressamente, le prescrizioni del Regolamento di Esecuzione di cui al D.P.R. n 207/2010 ancora vigenti, le norme UNI, CNR, CEI e le altre norme tecniche europee adottate dalla vigente legislazione.

Sia nel caso di forniture legate ad installazione di impianti che nel caso di forniture di materiali d'uso più generale, l'Appaltatore dovrà presentare adeguate campionature almeno 5 giorni prima dell'inizio dei lavori, ottenendo l'approvazione della Direzione dei Lavori.

Le caratteristiche dei vari materiali e forniture saranno definite nei modi seguenti:

- a) dalle prescrizioni generali del presente capitolato;
- b) dalle prescrizioni particolari riportate negli articoli seguenti;
- c) dalle eventuali descrizioni specifiche aggiunte come integrazioni o come allegati al presente capitolato;
- d) da disegni, dettagli esecutivi o relazioni tecniche allegati al progetto.

Resta comunque contrattualmente fissato che tutte le specificazioni o modifiche apportate nei modi suddetti fanno parte integrante del presente capitolato.

Salvo diversa indicazione, i materiali e le forniture proverranno da quelle località che l'Appaltatore riterrà di sua convenienza purché, ad insindacabile giudizio della Direzione dei Lavori, ne sia riconosciuta l'idoneità e la rispondenza ai requisiti prescritti.

L'Appaltatore è obbligato a prestarsi in qualsiasi momento ad eseguire o far eseguire presso il laboratorio o istituto indicato, tutte le prove prescritte dal presente capitolato o dalla Direzione dei Lavori sui materiali impiegati o da impiegarsi, nonché sui manufatti, sia prefabbricati che realizzati in opera e sulle forniture in genere.

Il prelievo dei campioni destinati alle verifiche qualitative dei materiali stessi, da eseguire secondo le norme tecniche vigenti, verrà effettuato in contraddittorio e sarà appositamente verbalizzato.

L'Appaltatore farà sì che tutti i materiali mantengano, durante il corso dei lavori, le stesse caratteristiche riconosciute ed accettate dalla Direzione dei Lavori.

Qualora in corso d'opera, i materiali e le forniture non fossero più rispondenti ai requisiti prescritti o si verificasse la necessità di cambiare gli approvvigionamenti, l'Appaltatore sarà tenuto alle relative sostituzioni e adeguamenti senza che questo costituisca titolo ad avanzare alcuna richiesta di variazione prezzi.

Le forniture non accettate ad insindacabile giudizio dalla Direzione dei Lavori dovranno essere immediatamente allontanate dal cantiere a cura e spese dell'Appaltatore e sostituite con altre rispondenti ai requisiti richiesti.

L'Appaltatore resta comunque totalmente responsabile in rapporto ai materiali forniti la cui accettazione, in ogni caso, non pregiudica i diritti che l'Appaltante si riserva di avanzare in sede di collaudo finale.

Art. 18

ACCETTAZIONE DEGLI IMPIANTI

Tutti gli impianti presenti nell'appalto da realizzare e la loro messa in opera completa di ogni categoria o tipo di lavoro necessari alla perfetta installazione, saranno eseguiti nella totale osservanza delle prescrizioni progettuali, delle disposizioni impartite dalla Direzione dei Lavori, delle specifiche del presente capitolato o degli altri atti contrattuali, delle leggi, norme e regolamenti vigenti in materia.

Si richiamano espressamente tutte le prescrizioni, al riguardo, presenti nel Regolamento di Esecuzione di cui al D.P.R. n 207/2010 ancora vigenti, le norme UNI, CNR, CEI, GENELEC e tutta la normativa specifica in materia.

I disegni esecutivi riguardanti ogni tipo di impianto (ove di competenza dell'Appaltatore) dovranno essere consegnati alla Direzione dei Lavori almeno 10 giorni prima dell'inizio dei lavori relativi agli impianti indicati ed andranno corredati da relazioni tecnico-descrittive contenenti tutte le informazioni necessarie per un completo esame dei dati progettuali e delle caratteristiche sia delle singole parti che dell'impianto nel suo insieme.

L'Appaltatore è tenuto a presentare, contestualmente ai disegni esecutivi, un'adeguata campionatura delle parti costituenti l'impianto nei tipi di installazione richiesti ed una serie di certificati comprovanti origine e qualità dei materiali impiegati.

Tutte le forniture relative agli impianti non accettate ai sensi del precedente articolo, ad insindacabile giudizio della Direzione dei Lavori, dovranno essere immediatamente allontanate dal cantiere a cura e spese dell'Appaltatore e sostituite con altre rispondenti ai requisiti richiesti.

L'Appaltatore resta, comunque, totalmente responsabile di tutte le forniture degli impianti o parti di essi, la cui accettazione effettuata dalla Direzione dei Lavori non pregiudica i diritti che l'Appaltante si riserva di avanzare in sede di collaudo finale o nei tempi previsti dalle garanzie fornite per l'opera e le sue parti.

Durante l'esecuzione dei lavori di preparazione, e delle opere murarie relative, l'Appaltatore dovrà osservare tutte le prescrizioni della normativa vigente in materia antinfortunistica oltre alle suddette specifiche progettuali o del presente capitolato, restando fissato che eventuali discordanze, danni causati direttamente od indirettamente, imperfezioni riscontrate durante l'installazione od il collaudo ed ogni altra anomalia segnalata dalla Direzione dei Lavori, dovranno essere prontamente riparate a totale carico e spese dell'Appaltatore.

TITOLO III – SOSPENSIONI O RIPRESE DEI LAVORI

Art. 19

SOSPENSIONI, RIPRESE E PROROGHE DEI LAVORI

Qualora circostanze speciali impediscano in via temporanea che i lavori procedano utilmente secondo quanto contenuto e prescritto dai documenti contrattuali, il Direttore dei Lavori può ordinarne la sospensione redigendo apposito verbale, indicando le ragioni e l'imputabilità anche con riferimento alle risultanze del verbale di consegna.

I termini di consegna si intendono prorogati di tanti giorni quanti sono quelli della sospensione; analogamente si procederà nel caso di sospensione o ritardo derivanti da cause non imputabili all'Appaltatore.

Durante la sospensione dei lavori, il Direttore dei Lavori può disporre visite in cantiere volte ad accertare le condizioni delle opere e la consistenza delle attrezzature e dei mezzi eventualmente presenti, dando, ove occorra, disposizioni nella misura strettamente necessaria per evitare danni alle opere già eseguite, alle condizioni di sicurezza del cantiere e per facilitare la ripresa dei lavori.

La ripresa dei lavori viene effettuata dal Direttore dei Lavori, redigendo opportuno verbale di ripresa dei lavori, non appena sono cessate le cause della sospensione. Detto verbale è firmato dall'Appaltatore ed inviato alla committenza. Nel verbale di ripresa il Direttore dei Lavori deve indicare il nuovo termine contrattuale.

Nel caso che i lavori debbano essere totalmente o definitivamente sospesi per cause di forza maggiore o per cause dipendenti direttamente od indirettamente dal Committente, l'Appaltatore, oltre alla corrispondente proroga dei tempi di consegna, ha diritto, dopo 90 (novanta) giorni consecutivi di sospensione, o dopo la notifica da parte del Committente della definitiva sospensione dei lavori:

- al rimborso delle spese vive di cantiere sostenute durante il periodo di sospensione;
- al pagamento del nolo per le attrezzature installate, oppure al pagamento delle spese di rimozione, trasporto e ricollocamento in opera delle stesse, e ciò a scelta del Direttore dei Lavori;
- al pagamento, nei termini contrattuali, dell'importo delle opere, prestazioni e forniture eseguite fino alla data di sospensione dei lavori.

Qualora la sospensione non fosse totale, il Direttore dei Lavori, previo accordo fra le parti, stabilirà l'entità della proroga dei termini di consegna e l'ammontare dell'indennizzo da corrispondere all'Appaltatore stesso.

Sospensioni e ritardi saranno presi in considerazione solo se espressamente riconosciuti come tali con annotazione del Direttore dei Lavori sul giornale dei lavori.

Art. 20

SOSPENSIONE DEI LAVORI PER PERICOLO GRAVE ED IMMEDIATO O PER MANCANZA DEI REQUISITI MINIMI DI SICUREZZA

In caso di inosservanza di norme in materia di igiene e sicurezza sul lavoro o in caso di pericolo imminente per i lavoratori, il Coordinatore per l'esecuzione dei lavori o il Responsabile dei Lavori ovvero il Committente, potrà ordinare la sospensione dei lavori, disponendone la ripresa solo quando sia di nuovo assicurato il rispetto della normativa vigente e siano ripristinate le condizioni di sicurezza e igiene del lavoro.

Per sospensioni dovute a pericolo grave ed imminente il Committente non riconoscerà alcun compenso o indennizzo all'Appaltatore; la durata delle eventuali sospensioni dovute ad inosservanza dell'Appaltatore delle norme in materia di sicurezza, non comporterà uno slittamento dei tempi di ultimazione dei lavori previsti dal contratto.

Art. 21

VARIAZIONI DEI LAVORI

Variazioni o addizioni al progetto approvato possono essere introdotte solo su specifica disposizione del Direttore dei Lavori e preventivamente approvata dal Committente nel rispetto delle condizioni e dei limiti definiti per legge.

Non può essere introdotta alcuna variazione o addizione al progetto approvato da parte dell'Appaltatore. Lavori eseguiti e non autorizzati non verranno pagati e sarà a carico dell'Appaltatore la rimessa in pristino dei lavori e delle opere nella situazione originaria secondo le disposizioni del Direttore dei Lavori.

Non saranno considerati varianti gli interventi disposti dal Direttore dei Lavori per risolvere aspetti di dettaglio che siano contenuti entro i limiti fissati dalla normativa vigente per le singole categorie di lavoro dell'appalto e che non comportino un aumento della spesa prevista per la realizzazione dell'opera.

Variazioni e addizioni che comportano modifiche sostanziali del contratto sono normate nella legislazione e nei regolamenti di riferimento.

Il Committente, durante l'esecuzione dei lavori, può ordinare, alle stesse condizioni del contratto, una diminuzione dei lavori secondo quanto previsto nel comma 12 dell'art. 106 del DLgs 50/2016

Art. 22

LAVORO NOTTURNO E FESTIVO

Non è ammesso per tale lavoro il ricorso al lavoro notturno e festivo.

TITOLO IV – ONERI A CARICO DELL'APPALTATORE

Art. 23

FUNZIONI, COMPITI E RESPONSABILITÀ DELL'APPALTATORE

L'Appaltatore è colui che assume il compimento dell'opera appaltata con l'organizzazione di tutti i mezzi necessari; pertanto ad esso compete, con le conseguenti responsabilità:

- nominare il Direttore tecnico di cantiere e comunicarlo al Committente ovvero al Responsabile dei Lavori, al Coordinatore per la sicurezza in fase di progettazione ed al Coordinatore per la sicurezza in fase di esecuzione;
- comunicare al Committente ovvero al Responsabile dei Lavori, al Coordinatore per la sicurezza in fase di progettazione ed al Coordinatore per la sicurezza in fase di esecuzione il nominativo del Responsabile del Servizio di Prevenzione e Protezione;
- redigere il Piano operativo di sicurezza conformemente a quanto indicato e prescritto all'art. 892 comma 1 lettera h del d.lgs. 81/08 e s.m.i. da considerare quale piano complementare e di dettaglio del Piano di sicurezza e coordinamento per quanto attiene alle proprie scelte autonome e relative responsabilità nell'organizzazione del cantiere e nell'esecuzione dei lavori;
- predisporre gli impianti, le attrezzature ed i mezzi d'opera per l'esecuzione dei lavori, nonché gli strumenti ed il personale necessari per tracciamenti, rilievi, misurazioni e controlli;
- predisporre le occorrenti opere provvisorie, quali ponteggi, cessate con relativa illuminazione notturna, recinzioni, baracche per il deposito materiale e per gli altri usi di cantiere, nonché le strade interne occorrenti alla agibilità del cantiere ed in generale quanto previsto dal progetto di intervento relativo alla sicurezza contenuto nel Piano di sicurezza e coordinamento;
- provvedere al conseguimento dei permessi di scarico dei materiali e di occupazione del suolo pubblico per le cessate e gli altri usi;
- provvedere all'installazione, all'ingresso del cantiere del regolamentare cartello con le indicazioni relative al progetto, al Committente, all'Impresa esecutrice delle opere, al Progettista, al Direttore dei Lavori;
- provvedere ai sensi dell'art. art. 103 comma 7 del d.lgs. n. 50/2016 a costituire e consegnare alla stazione appaltante almeno dieci giorni prima della consegna dei lavori anche una polizza di assicurazione che copra i danni subiti dalle stazioni appaltanti a causa del danneggiamento o della distruzione totale o parziale di impianti ed opere, anche preesistenti, verificatisi nel corso dell'esecuzione dei lavori. La polizza deve inoltre assicurare la stazione appaltante contro la responsabilità civile per danni causati a terzi nel corso dell'esecuzione dei lavori. Il massimale per l'assicurazione contro la responsabilità civile verso terzi verrà indicato esattamente all'aggiudicatario prima della stipula del contratto;
- provvedere alla sorveglianza di cantiere ed alla assicurazione contro il furto tanto per le cose proprie che dei fornitori, alla sua pulizia quotidiana, allo sgombero, a lavori ultimati, delle attrezzature, dei materiali residuati e di quant'altro non utilizzato nelle opere;
- approvvigionare tempestivamente i materiali necessari per l'esecuzione delle opere;

- disporre in cantiere di idonee e qualificate maestranze in funzione delle necessità delle singole fasi dei lavori, segnalando al Direttore dei Lavori l'eventuale personale tecnico ed amministrativo alle sue dipendenze destinato a coadiuvarlo;
- corrispondere ai propri dipendenti le retribuzioni dovute e rilasciare dichiarazione di aver provveduto nei loro confronti alle assistenze, assicurazioni e previdenze secondo le norme di legge e dei contratti collettivi di lavoro;
- provvedere alla fedele esecuzione del progetto esecutivo delle opere date in Appalto, integrato dalle prescrizioni tecniche impartite dal Direttore dei Lavori, in modo che l'esecuzione risulti conforme alle pattuizioni contrattuali ed a perfetta regola d'arte;
- richiedere tempestivamente al Direttore dei Lavori disposizioni per quanto risulti omesso, inesatto o discordante nelle tavole grafiche o nella descrizione dei lavori;
- tenere a disposizione del Direttore dei Lavori i disegni, le tavole ed i casellari di ordinazione per gli opportuni raffronti e controlli, con divieto di darne visione ad estranei e con formale impegno di astenersi dal riprodurre o contraffare i disegni ed i modelli avuti in consegna dal Direttore dei Lavori;
- provvedere alla tenuta delle scritture di cantiere, a norma di contratto;
- osservare le prescrizioni delle vigenti leggi in materia di esecuzione di opere in conglomerato cementizio, di accettazione dei materiali da costruzione e provvedere alla eventuale denuncia delle opere in c.a. ai sensi della legge 1086/71; provvedere alla confezione ed all'invio di campioni di legante idraulico, ferro tondo e cubetti di prova del calcestruzzo agli Istituti autorizzati dalla legge, per le normali prove di laboratorio;
- provvedere i materiali, i mezzi e la mano d'opera occorrenti per le prove di collaudo;
- prestarsi, qualora nel corso dell'opera si manifestino palesi fenomeni che paiano compromettere i risultati finali, agli accertamenti sperimentali necessari per constatare le condizioni di fatto anche ai fini dell'accertamento delle eventuali responsabilità;
- promuovere ed istituire nel cantiere oggetto del presente capitolato, un sistema gestionale permanente ed organico diretto alla individuazione, valutazione, riduzione e controllo costante dei rischi per la sicurezza e la salute dei dipendenti e dei terzi operanti nell'ambito dell'impresa;
- promuovere le attività di prevenzione, in coerenza a principi e misure predeterminati;
- promuovere un programma di informazione e formazione dei lavoratori, individuando i momenti di consultazione dei dipendenti e dei loro rappresentanti;
- mantenere in efficienza i servizi logistici di cantiere (uffici, mensa, spogliatoi, servizi igienici, docce, ecc.);
- assicurare:
 - il mantenimento del cantiere in condizioni ordinate e di soddisfacente salubrità;
 - la più idonea ubicazione delle postazioni di lavoro;
 - le più idonee condizioni di movimentazione dei materiali;
 - il controllo e la manutenzione di ogni impianto che possa determinare situazioni di pericolo per la sicurezza e la salute dei lavoratori;
 - la più idonea sistemazione delle aree di stoccaggio e di deposito;
 - il tempestivo approntamento in cantiere delle attrezzature, degli apprestamenti e delle procedure esecutive previste dai piani di sicurezza ovvero richieste dal Coordinatore in fase di esecuzione dei lavori;
- rilasciare dichiarazione al Committente di aver sottoposto tutti i lavoratori presenti in cantiere a sorveglianza sanitaria secondo quanto previsto dalla normativa vigente e/o qualora le condizioni di lavoro lo richiedano;
- provvedere alla fedele esecuzione delle attrezzature e degli apprestamenti conformemente alle norme contenute nel piano per la sicurezza e nei documenti di progettazione della sicurezza;
- richiedere tempestivamente disposizioni per quanto risulti omesso, inesatto o discordante nelle tavole grafiche o nel piano di sicurezza ovvero proporre modifiche ai piani di sicurezza nel caso in cui tali modifiche assicurino un maggiore grado di sicurezza;
- tenere a disposizione dei Coordinatori per la sicurezza, del Committente ovvero del Responsabile dei Lavori e degli Organi di Vigilanza, copia controfirmata della documentazione relativa alla progettazione e al piano di sicurezza;
- informare il Committente ovvero il Responsabile dei Lavori e i Coordinatori per la sicurezza delle proposte di modifica al Piano di sicurezza e coordinamento formulate dalle imprese subappaltanti e dai lavoratori autonomi;

- organizzare il servizio di pronto soccorso, antincendio ed evacuazione dei lavoratori in funzione delle caratteristiche morfologiche, tecniche e procedurali del cantiere oggetto del presente Appalto;
- affiggere e custodire in cantiere una copia della notifica preliminare;
- fornire al Committente o al Responsabile dei Lavori i nominativi di tutte le imprese e i lavoratori autonomi ai quali intende affidarsi per l'esecuzione di particolari lavorazioni, previa verifica della loro idoneità tecnico-professionale.

Per effetto di tale situazione ogni e qualsiasi danno o responsabilità che dovesse derivare dal mancato rispetto delle disposizioni sopra richiamate, sarà a carico esclusivamente all'Appaltatore con esonero totale della stazione Appaltante.

L'Appaltatore è l'unico responsabile dell'esecuzione delle opere appaltate in conformità a quanto prescritto dalla normativa vigente in materia, della rispondenza di dette opere e parti di esse alle condizioni contrattuali, dei danni direttamente o indirettamente causati durante lo svolgimento dell'appalto.

Nel caso di inosservanza da parte dell'Appaltatore delle disposizioni di cui sopra, la Direzione dei Lavori, a suo insindacabile giudizio, potrà, previa diffida a mettersi in regola, sospendere i lavori restando l'Appaltatore tenuto a risarcire i danni direttamente o indirettamente derivati al Committente in conseguenza della sospensione.

L'Appaltatore ha diritto di muovere obiezioni agli ordini del Direttore dei Lavori, qualora possa dimostrarli contrastanti col buon esito tecnico e con l'economia della costruzione e di subordinare l'obbedienza alla espressa liberazione dalle conseguenti responsabilità, a meno che non sia presumibile un pericolo, nel qual caso ha diritto a rifiutare.

Qualora nella costruzione si verificano assestamenti, lesioni, difetti od altri inconvenienti, l'Appaltatore deve segnalarli immediatamente al Direttore dei Lavori e prestarsi agli accertamenti sperimentali necessari per riconoscere se egli abbia in qualche modo trasgredito le abituali buone regole di lavoro.

Per le opere escluse dall'Appalto, l'Appaltatore sarà tenuto ad eseguire:

- lo scarico in cantiere ed il trasporto a deposito, l'accatastamento, l'immagazzinamento e la custodia nell'ambito del cantiere dei materiali e manufatti siano essi approvvigionati dal Committente che dai fornitori da lui prescelti;
- il sollevamento ed il trasporto al luogo di impiego dei materiali e dei manufatti;
- in generale la fornitura di materiali e di mano d'opera edili ed il noleggio di attrezzature e macchine occorrenti per la posa in opera e per le assistenze murarie alle Ditte fornitrici.

Per tutte le suddette prestazioni l'Appaltatore verrà compensato in economia secondo quanto stabilito nell'"Elenco dei prezzi unitari" allegato al contratto.

Prima della consegna dei lavori l'Appaltatore dovrà predisporre e consegnare il Piano Operativo per la Sicurezza e Igiene del lavoro contenente la Valutazione dei rischi per la sicurezza e la salute dei lavoratori, nonché il Piano di Emergenza e di Pronto Soccorso, così come prescritto dal D.Lgs. 81/2008 e s.m.i..

Il Piano Operativo per la Sicurezza dovrà essere accompagnato da una dichiarazione di responsabilità sui contenuti del documento presentato, firmata dal legale rappresentante dell'Appaltatore, così come previsto dalla vigente normativa.

Il personale dell'Appaltatore, dovrà essere coperto dalle assicurazioni di legge per gli infortuni sul lavoro in conformità all'inquadramento ed alle specifiche attività svolte.

In caso d'infortunio o d'incidente o di pericolo grave, l'Appaltatore oltre ad ottemperare a tutti gli obblighi previsti a suo carico dalla legislazione vigente, deve immediatamente informarne il Committente ed inviargli copia degli adempimenti di legge ed ogni altra documentazione relativa all'incidente.

Sarà cura dell'Appaltatore garantire l'esperienza degli operatori e la piena efficienza e costante manutenzione delle attrezzature e delle macchine operatrici al cui utilizzo dovrà destinare solo persone con specifica autorizzazione ed addestramento, predisponendo tutto quanto necessario affinché i lavori affidati si sviluppino con la massima sicurezza ed in ottemperanza alle obbligazioni tutte di cui al contratto ed alla vigente normativa in materia di sicurezza e prevenzione degli infortuni sul lavoro.

Avrà inoltre il compito specifico di:

- 1) provvedere, per la realizzazione delle lavorazioni, all'apprestamento dei mezzi di sicurezza necessari;
- 2) vigilare direttamente sul rispetto delle norme di prevenzione infortuni e delle specifiche disposizioni aziendali previste nei piani di sicurezza;
- 3) verificare eventuali rischi esistenti nei luoghi di lavoro adoperandosi affinché vengano immediatamente adottate le necessarie misure preventive;
- 4) attuare le modalità operative necessarie al mantenimento delle condizioni di sicurezza, anche nel caso di lavorazioni interferenti che pregiudichino l'integrità fisica dei lavoratori;

- 5) vigilare affinché le disposizioni impartite vengano puntualmente eseguite e venga rispettato l'uso dei dispositivi di protezione individuali (DPI);
- 6) rendere edotti i lavoratori dei rischi specifici cui sono esposti nello svolgimento della loro attività nei luoghi di lavoro;
- 7) provvedere al preventivo controllo dell'efficienza e dell'idoneità della apparecchiature ed utensili e farne eseguire la manutenzione da personale esperto;
- 8) curare la conoscenza delle principali norme di prevenzione degli infortuni e della cartellonistica di sicurezza, in conformità alle disposizioni emanate;
- 9) controllare il mantenimento dell'idoneità dei DPI dati in consegna ai lavoratori;
- 10) disporre che il luogo di lavoro sia dotato di impianti, macchinari e mezzi necessari, compresi i DPI, per eseguire gli interventi in condizione di sicurezza e nel pieno rispetto delle vigenti norme in materia di igiene del lavoro;
- 11) attuare le misure di sicurezza in materia di prevenzione e protezione imposte da situazioni particolari o dettate dall'esperienza nel campo o suggerite dalle norme di buona tecnica e condotta;
- 12) disporre affinché si provveda, per i lavoratori occupati, nei casi previsti dalla normativa vigente, a vaccinazione antitetanica ed a visita medica preventiva e periodica per accertarne la idoneità al lavoro specifico;
- 15) aggiornare le misure di prevenzione in relazione a eventuali mutamenti organizzativi, produttivi e di legge che abbiano rilevanza ai fini della sicurezza;
- 16) ogni altro onere ed adempimento previsto dalla normativa vigente in ordine alla prevenzione e protezione dei lavoratori;

L'inosservanza delle predette condizioni costituisce per l'Appaltatore responsabilità, sia in via penale che civile, dei danni che per effetto dell'inosservanza stessa dovessero derivare al personale, a terzi ed agli impianti di cantiere.

Art. 24

PERSONALE DELL'APPALTATORE

Il personale destinato ai lavori dovrà essere, per numero e qualità, adeguato all'importanza dei lavori da eseguire ed ai termini di consegna stabiliti o concordati con la Direzione dei Lavori anche in relazione a quanto indicato dal programma dei lavori integrato. Dovrà pertanto essere formato e informato in materia di approntamento di opere, di presidi di prevenzione e protezione e in materia di salute e igiene del lavoro.

L'inosservanza delle predette condizioni costituisce per l'Appaltatore responsabilità, sia in via penale che civile, dei danni che per effetto dell'inosservanza stessa dovessero derivare al personale, a terzi ed agli impianti di cantiere.

L'Appaltatore dovrà inoltre osservare le norme e le prescrizioni delle leggi e dei regolamenti vigenti sull'assunzione, tutela, protezione ed assistenza dei lavoratori impegnati sul cantiere, comunicando, non oltre 5 giorni dall'inizio dei lavori, gli estremi della propria iscrizione agli Istituti previdenziali ed assicurativi.

Tutti i dipendenti dell'Appaltatore sono tenuti ad osservare:

- i regolamenti in vigore in cantiere;
- le norme antinfortunistiche proprie del lavoro in esecuzione e quelle particolari vigenti in cantiere;
- le indicazioni contenute nei Piani di sicurezza;
- tutti i dipendenti e/o collaboratori dell'Appaltatore saranno formati, addestrati e informati alle mansioni disposte, in funzione della figura, e con riferimento alle attrezzature ed alle macchine di cui sono operatori, a cura ed onere dell'Appaltatore medesimo.

L'inosservanza delle predette condizioni costituisce per l'Appaltatore responsabilità, sia in via penale che civile, dei danni che per effetto dell'inosservanza stessa dovessero derivare al personale, a terzi ed agli impianti di cantiere.

Art. 25

FUNZIONI, COMPITI E RESPONSABILITÀ DEL DIRETTORE TECNICO DI CANTIERE

Il Direttore tecnico di cantiere, nella persona di un tecnico professionalmente abilitato, regolarmente iscritto all'albo di categoria e di competenza professionale estesa ai lavori da eseguire, viene nominato dall'Appaltatore, affinché in nome e per conto suo curi lo svolgimento delle opere, assumendo effettivi poteri dirigenziali e la responsabilità dell'organizzazione dei lavori, pertanto allo stesso compete con le conseguenti responsabilità:

- gestire ed organizzare il cantiere in modo da garantire la sicurezza e la salute dei lavoratori;

- osservare e far osservare a tutte le maestranze presenti in cantiere, le prescrizioni contenute nei piani della sicurezza, le norme di coordinamento del presente capitolato contrattuali e le indicazioni ricevute dal Coordinatore per l'esecuzione dei lavori;
- allontanare dal cantiere coloro che risultassero in condizioni psico-fisiche tali o che si comportassero in modo tale da compromettere la propria sicurezza e quella degli altri addetti presenti in cantiere o che si rendessero colpevoli di insubordinazione o disonestà;
- vietare l'ingresso alle persone non addette ai lavori e non espressamente autorizzate dal Responsabile dei Lavori.

L'Appaltatore è in ogni caso responsabile dei danni cagionati dalla inosservanza e trasgressione delle prescrizioni tecniche e delle norme di vigilanza e di sicurezza disposte dalle leggi e dai regolamenti vigenti.

Art. 26

DISCIPLINA DEL CANTIERE

Il Direttore tecnico dell'impresa deve mantenere la disciplina nel cantiere; egli è obbligato ad osservare ed a far osservare ad ogni lavoratore presente in cantiere, in ottemperanza alle prescrizioni contrattuali, gli ordini ricevuti dal Direttore dei Lavori e dal Coordinatore per la sicurezza in fase di esecuzione; è tenuto ad allontanare dal cantiere coloro che risultassero incapaci o che si rendessero colpevoli di insubordinazione o disonestà; è inoltre tenuto a vietare l'ingresso alle persone non addette ai lavori e non autorizzate dal Direttore dei Lavori.

L'Appaltatore è in ogni caso responsabile dei danni cagionati dalla inosservanza e trasgressione delle prescrizioni tecniche e delle norme di vigilanza e di sicurezza disposte dalle leggi e dai regolamenti vigenti.

Le Ditte dirette fornitrici del Committente sono tenute ad osservare l'orario di cantiere e le disposizioni di ordine generale emanate dall'Appaltatore.

La inosservanza da parte di tali Ditte delle disposizioni predette esonera l'Appaltatore dalle relative responsabilità.

Art. 27

DISCIPLINA DEI SUBAPPALTI

Ai sensi del comma 1 dell'art. 105 del DL.gs 50/2016 è vietato all'Appaltatore cedere ad altri il Contratto sotto pena della sua risoluzione e del risarcimento dei danni a favore del Committente.

L'Impresa potrà subappaltare i lavori nei limiti e nelle modalità previste dallo stesso art. 105 del d.lgs. n. 50/2016.

Art. 28

RINVENIMENTO DI OGGETTI

L'Appaltatore è tenuto a denunciare al Committente ed al Direttore dei Lavori il rinvenimento, occorso durante l'esecuzione delle opere, di oggetti di interesse archeologico o di valore intrinseco e ad averne la massima cura fino alla consegna.

Art. 29

CAUZIONE DEFINITIVA E ASSICURAZIONE

Al momento della stipulazione del contratto, l'Appaltatore deve prestare una garanzia fideiussoria (cauzione) ai sensi dell'art. 103 del D.Lgs 50/16.

La fidejussione bancaria o assicurativa dovrà prevedere espressamente la rinuncia al beneficio della preventiva escussione del debitore principale, la rinuncia all'eccezione di cui all'art. 1957 co. 2 del codice civile e la sua operatività entro 15 giorni a semplice richiesta scritta del Committente.

Tale garanzia può essere prestata, a scelta dell'appaltatore, in contanti, in titoli di Stato o garantiti dallo Stato al corso del giorno del deposito, presso una Sezione di Tesoreria Provinciale o presso le aziende di credito autorizzate. La cauzione può essere costituita mediante fideiussione bancaria o mediante polizza assicurativa fideiussoria prestate da istituti di credito o da banche, autorizzati all'esercizio dell'attività bancaria ai sensi del d.lgs. 1 settembre 1993, n. 385.

La cauzione definitiva deve permanere fino alla data di emissione del certificato di collaudo provvisorio o del certificato di regolare esecuzione, ovvero decorsi dodici mesi dalla data di ultimazione dei lavori risultante dal relativo certificato.

La cauzione viene prestata a garanzia dell'adempimento di tutte le obbligazioni del contratto e del risarcimento dei danni derivanti dall'eventuale inadempimento delle obbligazioni stesse, nonché a garanzia del rimborso delle somme pagate in più all'Appaltatore rispetto alle risultanze della liquidazione finale, salva comunque la risarcibilità del maggior danno.

Il Committente ha il diritto di valersi della cauzione per l'eventuale maggior spesa sostenuta per il completamento dei lavori in caso di risoluzione del contratto disposta in danno dell'Appaltatore. Il Committente ha inoltre il diritto di valersi della cauzione per provvedere al pagamento di quanto dovuto dall'Appaltatore per le inadempienze derivanti dall'inosservanza di norme e prescrizioni dei contratti collettivi, delle leggi e dei regolamenti sulla tutela, protezione, assicurazione, assistenza e sicurezza fisica dei lavoratori comunque presenti in cantiere.

Il Committente può inoltre richiedere all'Appaltatore la reintegrazione della cauzione nel caso in cui questa sia venuta meno in tutto o in parte; in caso di inottemperanza, la reintegrazione si effettua a valere sui ratei di prezzo da corrispondere all'appaltatore.

La copertura assicurativa decorre dalla data di consegna dei lavori e cessa alla data di emissione del certificato di collaudo provvisorio o del certificato di regolare esecuzione ovvero decorsi dodici mesi dalla data di ultimazione dei lavori risultante dal relativo certificato.

Art. 30 NORME DI SICUREZZA

I lavori appaltati devono svolgersi nel pieno rispetto delle vigenti normative in materia di prevenzione infortuni ed igiene del lavoro.

Nell'accettare i lavori oggetto del contratto l'Appaltatore dichiara:

- di aver preso conoscenza di quanto contenuto e prescritto nel Piano di Sicurezza e Coordinamento ed in particolare relativamente agli apprestamenti ed alle attrezzature atti a garantire il rispetto delle norme in materia di igiene e sicurezza sul lavoro da predisporre, di aver visitato la località interessata dai lavori e di averne accertato le condizioni di viabilità e di accesso, nonché gli impianti che la riguardano;
- di aver valutato tutte le circostanze ed elementi che influiscono sul costo della manodopera, dei noli e dei trasporti relativamente agli apprestamenti ed alle attrezzature atti a garantire il rispetto delle norme in materia di igiene e sicurezza sul lavoro e condiviso la valutazione di detti oneri redatta dal Coordinatore per la sicurezza in fase di progettazione.

L'Appaltatore non potrà quindi eccepire, durante l'esecuzione dei lavori, la mancata conoscenza di elementi non valutati, tranne che tali elementi non si configurino come causa di forza maggiore contemplate nel codice civile (e non escluse da altre norme nel presente Capitolato o si riferiscano a condizioni soggette a possibili modifiche espressamente previste nel contratto).

Con l'accettazione dei lavori l'Appaltatore dichiara di avere la possibilità ed i mezzi necessari per procedere all'esecuzione degli stessi secondo le migliori norme di sicurezza e conduzione dei lavori.

L'Appaltatore non potrà subappaltare a terzi le attrezzature, gli apprestamenti e le procedure esecutive o parte di esse senza la necessaria autorizzazione del Committente o del Responsabile dei Lavori ovvero del Coordinatore per l'esecuzione dei lavori.

Inoltre l'Appaltatore rimane, di fronte al Committente, unico responsabile delle attrezzature, degli apprestamenti e delle procedure esecutive subappaltate per quanto riguarda la loro conformità alle norme di legge ed a quanto contenuto e prescritto nel Piano di Sicurezza e Coordinamento.

E' fatto obbligo all'Appaltatore di provvedere ai materiali, ai mezzi d'opera e ai trasporti necessari alla predisposizione di opere provvisorie, che per cause non previste e prevedibili, il Coordinatore per l'esecuzione dei lavori o il responsabile dei lavori ovvero il Committente, ritengono necessarie per assicurare un livello di sicurezza adeguato alle lavorazioni.

In questo caso per l'esecuzione di lavori non previsti si farà riferimento all'elenco prezzi delle opere provvisorie allegato ovvero si procederà a concordare nuovi prezzi secondo le modalità definite.

Art. 31

VALUTAZIONE DEI LAVORI - CONDIZIONI GENERALI

Nei prezzi contrattuali sono compresi tutti gli oneri ed obblighi richiamati nel presente capitolato e negli altri atti contrattuali che l'Appaltatore dovrà sostenere per l'esecuzione di tutta l'opera e delle sue parti nei tempi e modi prescritti.

L'esecuzione dell'opera indicata dovrà, comunque, avvenire nella completa applicazione della disciplina vigente relativa alla materia, includendo tutte le fasi contrattuali, di progettazione, di messa in opera, di prevenzione infortuni e tutela dei lavoratori, della sicurezza, ecc. includendo qualunque altro aspetto normativo necessario al completamento dei lavori nel rispetto delle specifiche generali e particolari già citate.

I prezzi contrattualmente definiti sono accettati dall'Appaltatore nella più completa ed approfondita conoscenza delle quantità e del tipo di lavoro da svolgere rinunciando a qualunque altra pretesa di carattere economico che dovesse derivare da errata valutazione o mancata conoscenza dei fatti di natura geologica, tecnica, realizzativa o normativa legati all'esecuzione dei lavori.

Le eventuali varianti che comportino modifiche sostanziali al progetto (ampliamenti o riduzioni di cubatura, aggiunta o cancellazione di parti dell'opera, ecc.), dovranno essere ufficialmente autorizzate dalla Direzione dei Lavori e contabilizzate a parte secondo le condizioni contrattuali previste per tali lavori; non sono compresi, in questa categoria, i lavori di rifacimento richiesti per cattiva esecuzione o funzionamento difettoso che dovranno essere eseguiti a totale carico e spese dell'Appaltatore.

Il prezzo previsto per tutte le forniture di materiali e di impianti è comprensivo, inoltre, dell'onere per l'eventuale posa in periodi diversi di tempo, qualunque possa essere l'ordine di arrivo in cantiere dei materiali forniti dall'Appaltatore.

Queste norme si applicano per tutti i lavori indicati dal presente capitolato (eseguiti in economia, a misura, a forfait, ecc.) e che saranno, comunque, verificati in contraddittorio con l'Appaltatore; si richiama espressamente, in tal senso, l'applicazione dell'Elenco prezzi indicato dai documenti che disciplinano l'appalto.

Art. 32

VALUTAZIONE DEI LAVORI A MISURA,

Qualora, nell'ambito dei lavori oggetto del presente capitolato, si rendesse necessaria la realizzazione di opere da valutare a misura, queste dovranno essere computate secondo i criteri riportati di seguito.

Tutti i prezzi dei lavori valutati a misura sono comprensivi delle spese per il carico, la fornitura, il trasporto, la movimentazione in cantiere e la posa in opera dei materiali includendo, inoltre, le spese per i macchinari di qualsiasi tipo (e relativi operatori), le opere provvisorie, le assicurazioni ed imposte, l'allestimento dei cantieri, le spese generali, l'utile dell'Appaltatore e quanto altro necessario per la completa esecuzione dell'opera in oggetto. Viene quindi fissato che tutte le opere incluse nei lavori a misura elencate di seguito si intenderanno eseguite con tutte le lavorazioni, i materiali, i mezzi e la mano d'opera necessari alla loro completa corrispondenza con le prescrizioni progettuali e contrattuali, con le indicazioni della Direzione dei Lavori, con le norme vigenti e con quanto previsto dal presente capitolato senza altri oneri aggiuntivi, da parte dell'Appaltante, di qualunque tipo. Il prezzo stabilito per i vari materiali e categorie di lavoro è comprensivo, inoltre, dell'onere per l'eventuale posa in opera in periodi di tempo diversi, qualunque possa essere l'ordine di arrivo in cantiere dei materiali forniti dall'Appaltatore.

TITOLO V – LIQUIDAZIONE DEI CORRISPETTIVI

Art. 33

FORMA DELL'APPALTO

Tutte le opere oggetto del presente Appalto verranno compensate sulla base di prezzi unitari di cui all'allegato elenco prezzi, comprensivi di tutte le opere parziali che compongono le varie opere e che sono descritte nella relazione tecnica descrittiva.

Eventuali nuove opere, ovvero opere non previste verranno contabilizzate, se approvate, a misura, per le quantità effettivamente eseguite, in base ai prezzi unitari previsti nell'allegato elenco dei prezzi unitari.

Solo le opere per le quali verrà esplicitamente richiesta l'esecuzione in economia saranno contabilizzate e liquidate, nella loro effettiva entità risultante dalle bollette di economia, in base ai prezzi unitari previsti nell'allegato elenco dei prezzi unitari.

Art. 34

IMPORTO DELL'APPALTO

L'importo parziale dell'Appalto sarà la cifra che risulterà dalla sommatoria fra le opere appaltate a corpo e quelle a misura, determinate dall'applicazione dei prezzi contrattuali alle quantità delle opere effettivamente eseguite.

Il Committente si riserva la facoltà di detrarre fino ad un quarto dell'importo complessivo e di aggiungere opere nella misura che riterrà opportuna, alle condizioni tutte del Contratto e ciò a totale deroga degli articoli 1660 e 1661 del c.c.

L'attuazione di varianti o modifiche non dà diritto all'Appaltatore di richiedere particolari compensi oltre il pagamento, alle condizioni contrattuali, delle opere eseguite.

Art. 35

NUOVI PREZZI

I prezzi relativi ad eventuali opere non previste nell' "elenco prezzi" saranno determinati dal Direttore dei Lavori in analogia ai prezzi delle opere contrattuali più simili; se tale riferimento non è possibile, il nuovo prezzo sarà determinato dal Direttore dei Lavori in base ad analisi dei costi, applicando i prezzi unitari di mano d'opera, materiali, noli, trasporti, ecc. indicati nell' "elenco prezzi" allegato al contratto.

Art. 36

INVARIABILITÀ DEI PREZZI

L'Appaltatore dichiara di aver approvvigionato all'atto dell'inizio dei lavori i materiali necessari per l'esecuzione dei lavori affidatigli e di aver tenuto conto nella formulazione dei prezzi contrattuali delle variazioni del costo della mano d'opera prevedibili nel periodo di durata dei lavori; tutti i prezzi si intendono pertanto fissi ed invariabili per tutta la durata dei lavori.

Art. 37

CONTABILITÀ DEI LAVORI

I documenti amministrativi contabili per l'accertamento dei lavori e delle somministrazioni sono:

Il Giornale dei Lavori, nel quale verranno registrate tutte le circostanze che possono interessare l'andamento dei lavori (condizioni meteorologiche, maestranze presenti, fase di avanzamento dei lavori, date dei getti in c.a. e dei relativi disarmi, stato dei lavori affidati all'Appaltatore e ad altre Ditte), le disposizioni ed osservazioni del Direttore dei Lavori, le annotazioni dell'Appaltatore, le sospensioni, riprese e proroghe dei lavori.

Il giornale dei lavori sarà compilato dal Direttore dei Lavori che annoterà gli ordini di servizio, le istruzioni e le prescrizioni oltre alle osservazioni che riterrà utile indicare.

Normalmente durante il corso dei lavori resterà in cantiere, in consegna all'Appaltatore; al termine dei lavori il giornale dei lavori verrà ritirato dal Direttore dei Lavori che lo terrà a disposizione delle parti contraenti.

Il libretto delle misure delle lavorazioni e delle provviste che dovrà contenere la misura e la classificazione delle lavorazioni e delle provviste secondo la denominazione di contratto.

Tale libro dovrà essere aggiornato periodicamente dalla Direzione dei Lavori in contraddittorio con l'Appaltatore sotto la diretta responsabilità del Direttore dei Lavori.

Le lavorazioni e le somministrazioni che per loro natura si giustificano mediante fattura sono sottoposti alle necessarie verifiche da parte del Direttore dei Lavori in modo da verificarne la congruenza con quanto precedentemente concordato e allo stato di fatto.

Le liste settimanali nelle quali sono indicate le lavorazioni eseguite e le risorse impiegate da parte dell'appaltatore.

Il registro di contabilità contiene la trascrizione delle annotazioni delle lavorazioni e delle somministrazioni contenute nei libretti delle misure e compilato secondo le modalità indicate dalla normativa di riferimento. L'iscrizione delle partite deve essere in ordine cronologico. Il registro è tenuto dal Direttore dei Lavori ed è firmato dall'Appaltatore, con o senza riserve.

Il Sommario del registro di contabilità contenente ciascuna partita classificata secondo il rispettivo articolo di elenco e di perizia ed indica, per ogni stato di avanzamento dei lavori, la quantità di ogni lavorazione eseguita ed i relativi importi.

Stato di avanzamento dei lavori contiene il riassunto di tutte le lavorazioni e somministrazioni eseguite dal principio dell'appalto sino alla data di redazione dello stesso ed è redatto a cura del Direttore dei Lavori, quale strumento per effettuare il pagamento di una rata d'acconto all'Appaltatore. Per i lavori in oggetto non è previsto l'emissione di stati di avanzamento in corso d'opera.

Il certificato per il pagamento delle rata di acconto è rilasciato sulla base dello stati di avanzamento dei lavori per l'emissione del mandato di pagamento e deve essere annotato nel registro di contabilità.

Conto finale e relazione relativa è l'ultimo stato di avanzamento dei lavori, compilato dal Direttore dei Lavori e deve essere accompagnato da una relazione in cui vengono riportate le vicende alle quali l'esecuzione del lavoro è stata soggetta, allegando relativa documentazione (verbali di consegna dei lavori, atti e perizie, eventuali nuovi prezzi, gli atti contabili, ...)

Certificato di regolare esecuzione: rilasciato dal Direttore di lavori

Art. 38

STATI DI AVANZAMENTO DEI LAVORI - PAGAMENTI

A completamento dei lavori verrà emesso a cura della Direzione dei Lavori, lo stato di avanzamento dei lavori in cui verrà riportato l'ammontare complessivo dei lavori eseguiti al netto del ribasso d'asta offerto e al lordo degli oneri della sicurezza non soggetti a ribasso d'asta.

Successivamente verrà emesso a cura del Responsabile del Procedimento il certificato di pagamento riportante le ritenute di garanzia previste per legge dal quale risulterà il credito dell'impresa.

A seguito della ricezione del certificato di pagamento l'Appaltatore provvederà ad emettere regolare fattura elettronica e l'Agenzia delle Entrate, mediante bonifico bancario entro 30 gg. dalla data di ricezione della fattura elettronica, provvederà a saldare quanto dovuto.

Gli importi relativi alle ritenute verranno pagate all'appaltatore una volta accertata la regolare esecuzione dei lavori.

Art. 39

CONTO FINALE

Il conto finale dei lavori oggetto dell'appalto viene redatto dal Direttore dei Lavori entro sessanta giorni dalla data di ultimazione dei lavori è trasmesso, entro lo stesso termine, al Committente per i relativi adempimenti.

Il conto finale è accompagnato da una relazione con gli allegati connessi alla storia cronologica dell'esecuzione, oltre a quelle notizie di carattere tecnico ed economico, atte ad agevolare le operazioni di collaudo.

Art. 40

ECCEZIONI DELL'APPALTATORE

Nel caso che l'Appaltatore ritenga che le disposizioni impartite dalla Direzione dei Lavori siano difformi dai patti contrattuali, o che le modalità esecutive comportino oneri più gravosi di quelli previsti dal presente capitolato, tali da richiedere la formazione di un nuovo prezzo o speciale compenso, dovrà, a pena di decadenza, formulare le proprie eccezioni e riserve nei tempi e modi previsti dalla normativa vigente.

TITOLO VI – CONTROLLI

Art. 41

PROVE E VERIFICHE DEI LAVORI, RISERVE DELL'APPALTATORE

Tutti i lavori dovranno essere eseguiti secondo quanto contenuto e prescritto dai documenti contrattuali.

Il Committente procederà, a mezzo della Direzione dei Lavori, al controllo dello svolgimento dei lavori, verificandone lo stato.

La Direzione dei Lavori potrà procedere in qualunque momento all'accertamento e misurazione delle opere compiute; ove l'Appaltatore non si prestasse ad eseguire in contraddittorio tali operazioni, gli sarà assegnato un termine perentorio, scaduto il

quale gli verranno addebitati i maggiori oneri per conseguenza sostenuti. In tal caso, inoltre, l'Appaltatore non potrà avanzare alcuna richiesta per eventuali ritardi nella contabilizzazione o nell'emissione dei certificati di pagamento.

Il Direttore dei Lavori segnalerà tempestivamente all'Appaltatore le eventuali opere che ritenesse non eseguite in conformità alle prescrizioni contrattuali o a regola d'arte; l'Appaltatore provvederà a perfezionarle a sue spese.

Qualora l'Appaltatore non intendesse ottemperare alle disposizioni ricevute, il Committente avrà la facoltà di provvedervi direttamente od a mezzo di terzi.

In ogni caso prima di dar corso ai perfezionamenti o rifacimenti richiesti, dovranno essere predisposte, in contraddittorio fra le parti, le necessarie misurazioni o prove; le spese incontrate per l'esecuzione delle opere contestate, nonché quelle inerenti alle misurazioni e alla precostituzione delle prove, saranno a carico della parte che, a torto, le ha provocate.

Insorgendo controversie su disposizioni impartite dal Direttore dei Lavori o sulla interpretazione delle clausole contrattuali, l'Appaltatore potrà formulare riserva entro 15 (quindici) giorni da quando i fatti che la motivano si siano verificati o siano venuti a sua conoscenza.

La formulazione delle riserve dovrà effettuarsi mediante lettera raccomandata.

Le riserve dovranno essere specificate in ogni loro elemento tecnico ed economico.

Entro 15 (quindici) giorni dalla formulazione delle riserve il Direttore dei Lavori farà le sue controdeduzioni.

Le riserve dell'Appaltatore e le controdeduzioni del Direttore dei Lavori non avranno effetto interruttivo o sospensivo per tutti gli altri aspetti contrattuali.

Qualora le riserve non venissero accolte o non si raggiungesse un accordo, potrà essere investito del giudizio sulle controversie il Collegio Arbitrale.

Nel caso che una delle parti ritenesse improrogabile la risoluzione delle controversie di carattere tecnico, potrà richiedere la convocazione del Collegio Arbitrale in vista di particolari motivi attinenti alle riserve formulate, oppure nei casi previsti dalla legge.

TITOLO VII – SPECIFICHE MODALITÀ E TERMINI DI COLLAUDO

Art. 42

ULTIMAZIONE DEI LAVORI, CONSEGNA DELLE OPERE, COLLAUDO

I lavori dovranno essere condotti in modo da rispettare le sequenze ed i tempi parziali previsti nel programma dei lavori concordato fra le parti e che è parte integrante del presente contratto.

Al termine dei lavori l'Appaltatore richiederà che venga redatto certificato di ultimazione dei lavori; entro 30 (trenta) giorni dalla richiesta il Direttore dei Lavori procederà alla verifica provvisoria delle opere compiute, verbalizzando, in contraddittorio con l'Appaltatore, gli eventuali difetti di costruzione riscontrati nella prima ricognizione e fissando un giusto termine perché l'Appaltatore possa eliminarli, e comunque entro e non oltre i 60 giorni dalla data della verifica. Il mancato rispetto di questo termine comporta l'inefficacia del certificato di ultimazione e la necessità di una nuova verifica con conseguente redazione di un nuovo certificato che attesti l'avvenuta esecuzione di quanto prescritto.

Dalla data del certificato di ultimazione dei lavori l'opera si intende consegnata, fermo restando l'obbligo dell'Appaltatore di procedere nel termine fissato all'eliminazione dei difetti.

Resta salvo il diritto del Committente alla risoluzione del Contratto, ai sensi dell'art. 1668 c.c., nel caso in cui tale verifica provvisoria evidenzi difetti dell'opera tali da renderla senz'altro inaccettabile.

Nel caso in cui il Committente, ovvero il Direttore dei Lavori, non effettui i necessari accertamenti nel termine previsto, senza validi motivi, ovvero non ne comunichi il risultato entro 30 (trenta) giorni all'Appaltatore, l'opera si intende consegnata alla data prevista per la redazione del verbale di verifica provvisoria, restando salve le risultanze del verbale di collaudo definitivo.

L'occupazione, effettuata dal Committente senza alcuna formalità od eccezione, tiene luogo della consegna ma, anche in tal caso, con salvezza delle risultanze del collaudo definitivo.

Il collaudo verrà effettuato con certificato di regolare esecuzione redatto dal Direttore dei lavori ed è confermato dal responsabile del procedimento.

Competono all'Appaltatore gli oneri di gratuita manutenzione sino alla data del collaudo definitivo; i difetti che si rilevassero durante tale periodo e che fossero imputabili all'Appaltatore, dovranno essere prontamente eliminati a cura e spese dello stesso; in difetto vale quanto precisato al precedente paragrafo.

Art. 43
PROROGHE

L'Appaltatore, qualora per cause ad esso non imputabili non sia in grado di ultimare i lavori nel termine fissato, potrà chiedere con domanda motivata, proroghe che se riconosciute giustificate saranno concesse dall'Appaltante purché le domande pervengano, pena la decadenza, prima della data fissata per l'ultimazione dei lavori.

La concessione della proroga non pregiudica i diritti che possono competere all'Appaltatore qualora la maggior durata dei lavori sia imputabile all'Appaltante.

Art. 44
ANTICIPATA CONSEGNA DELLE OPERE

Avvenuta l'ultimazione dei lavori il Committente potrà prendere immediatamente in consegna le opere eseguite senza che ciò costituisca rinuncia al collaudo o accettazione delle opere stesse.

In caso di anticipata consegna delle opere il Committente si assume la responsabilità della custodia, della manutenzione e della conservazione delle opere stesse restando comunque a carico dell'Appaltatore gli interventi conseguenti a difetti di costruzione.

Art. 45
GARANZIE

Salvo il disposto dell'art. 1669 del c.c. e le eventuali prescrizioni del presente capitolato per lavori particolari, l'Appaltatore si impegna a garantire l'Appaltante per la durata di due anni dalla data del collaudo per i vizi e difetti, di qualsiasi grado e natura, che diminuiscono l'uso e l'efficienza dell'opera e che non si siano precedentemente manifestati.

Per lo stesso periodo l'Appaltatore si obbliga a riparare tempestivamente tutti i guasti e le imperfezioni che si manifestino negli impianti e nelle opere per difetto di materiali o per difetto di montaggio, restando a suo carico tutte le spese sostenute per le suddette riparazioni (fornitura dei materiali, installazioni, verifiche, mano d'opera, viaggi e trasferte del personale).

Per tutti i materiali e le apparecchiature alle quali le case produttrici forniranno garanzie superiori a due anni, queste verranno trasferite all'Appaltante.

L'Appaltatore è altresì obbligato a stipulare una polizza assicurativa che tenga indenni le amministrazioni aggiudicatrici e gli altri enti aggiudicatori o realizzatori da tutti i rischi di esecuzione da qualsiasi causa determinati, salvo quelli derivanti da errori di progettazione, insufficiente progettazione, azioni di terzi o cause di forza maggiore, e che preveda anche una garanzia di responsabilità civile per danni a terzi nell'esecuzione dei lavori sino alla data di emissione del Certificato di collaudo provvisorio.

TITOLO VIII – MODALITÀ DI SOLUZIONE DELLE CONTROVERSIE

Art. 46
DANNI ALLE OPERE

In caso di danni alle opere eseguite, dovuti a qualsiasi motivo, con la sola esclusione delle cause di forza maggiore, l'Appaltatore deve provvedere, a propria cura e spese, senza sospendere o rallentare l'esecuzione dei lavori, al ripristino di tutto quanto danneggiato.

Quando invece i danni dipendono da cause di forza maggiore, l'Appaltatore è tenuto a farne denuncia al Direttore dei Lavori entro 3 (tre) giorni dal verificarsi dell'evento, pena la decadenza dal diritto al risarcimento. Ricevuta la denuncia il Direttore dei Lavori procede alla redazione di un processo verbale di accertamento, indicando eventuali prescrizioni ed osservazioni.

Il compenso che il Committente riconosce all'Appaltatore è limitato esclusivamente all'importo dei lavori necessari per la riparazione o il ripristino del danno.

Art. 47

MORTE O FALLIMENTO DEI CONTRAENTI

In caso di morte di uno dei Contraenti subentrano gli eredi ed il Contratto di Appalto non si risolve.

Si risolve invece ai sensi dell'art. 1671 c.c., quando la considerazione della persona dell'uno o dell'altro è stata motivo determinante del rapporto contrattuale.

In caso di fallimento di una delle due parti, valgono le disposizioni di legge vigenti in materia.

Art. 48

ACCORDO BONARIO

Qualora, a seguito dell'iscrizione di riserve, l'importo economico dell'opera dovesse subire variazioni in modo sostanziale (art. 205 del D.Lgs 50/16), il Committente provvederà ad acquisire la relazione riservata del Direttore dei Lavori, formulando entro 90 giorni una proposta di accordo bonario, che viene trasmessa al dirigente competente della stazione appaltante e al soggetto che ha formulato le riserve. Se la proposta è accettata dalle parti, entro quarantacinque giorni dal suo ricevimento, l'accordo bonario è concluso e viene redatto verbale sottoscritto dalle parti. L'accordo ha natura di transazione.

Art. 49

CAUSE DI FORZA MAGGIORE

Costituiscono cause di forza maggiore tutti gli eventi eccezionali che non siano imputabili all'Appaltatore e che gli arrechino grave pregiudizio senza che egli abbia potuto intervenire o prevenire mediante l'adozione di tutti i provvedimenti e gli accorgimenti imposti dalla massima diligenza tecnica ed organizzativa.

I ritardi di consegna di materiali da parte di terzi verranno considerati utili ai fini delle relative proroghe solo se derivanti da cause di forza maggiore. Analogamente si procederà nel caso di subappalti autorizzati.

L'insorgere e il cessare degli eventi che hanno costituito la causa di forza maggiore devono essere tempestivamente comunicati per iscritto dall'Appaltatore.

Art. 50

CAUSE DI RISOLUZIONE DEL CONTRATTO

Costituiscono cause di risoluzione del contratto le fattispecie disciplinate dall'art. 108 D.Lgs 50/2016, nonché le seguenti fattispecie:

- frode nell'esecuzione dei lavori;
- manifesta incapacità o inidoneità nell'esecuzione dei lavori;
- inadempienza accertata alle norme di legge sulla prevenzione degli infortuni, la sicurezza sul lavoro e le assicurazioni obbligatorie del personale;
- sospensione sostanziale dei lavori senza giustificato motivo da parte dell'appaltatore per un periodo, anche cumulativo, superiore a 15 giorni solari;
- rallentamento dei lavori, senza giustificato motivo, in misura tale da pregiudicare la realizzazione dei lavori nei termini previsti dal contratto;
- non rispondenza dei beni forniti alle specifiche di contratto e allo scopo dell'opera;
- provvedimento del committente o del responsabile dei lavori, su proposta del coordinatore per l'esecuzione dei lavori, ai sensi del D.Lgs. n. 81/08 e s.m.i.;
- perdita, da parte dell'appaltatore, dei requisiti per l'esecuzione dei lavori, quali l'attestazione SOA per le categorie e importi adeguati, il fallimento, liquidazione coatta amministrativa, concordato preventivo;
- mancato rispetto dell'obbligo di effettuare tutte le transazioni relative all'esecuzione del contratto attraverso l'utilizzo dei conti correnti dedicati accesi presso le banche o la società Poste Italiane SpA così come previsto dalla legge n. 136 del 13 agosto 2010.

Art. 51

DEFINIZIONE DELLE CONTROVERSIE

Per la definizione delle controversie tra l'appaltatore ed il Committente si applicano le disposizioni di cui alla PARTE VI - DISPOSIZIONI FINALI E TRANSITORIE - TITOLO I - CONTENZIOSO – CAPO II - RIMEDI ALTERNATIVI ALLA TUTELA GIURISDIZIONALE (art. 205 e seguenti del D.Lgs 50/16).

I PROGETTISTI

ing. Giuseppe Incorpora

firmato digitalmente

geom. Tommaso Tutone

firmato digitalmente